

VOZÍČKÁŘ



www.ligavozici.cz

5 2010
XIX. ROČNÍK

časopis nejen pro sedící

RF 2011

- Letos přivítal návštěvníky
Úsměvu pavilon V
- Říkám si – hlavně klid,
může být ještě hůř
- Na festivalu ocenili
i handicapované tvůrce



život bez překážek

MANUS Prostějov, spol. s r.o. Za drahou 4332/4, 796 87 Prostějov
tel.: 582 360 558, fax: 582 301 244, manuspv@manuspv.cz
www.manuspv.cz



Šikmé schodišťové plošiny



Svislé plošiny



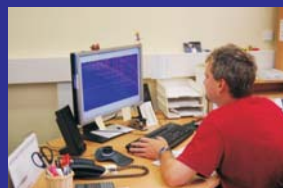
Schodolezy



Schodišťové sedačky

POMÁHÁME LIDEM PŘEKONÁVAT BARIÉRY

- ✓ Komplexní řešení bariér
- ✓ Tradice výroby
- ✓ Spolehlivost
- ✓ Kvalita





Hezký konec roku...

Nevím jak vy, milí čtenáři, ale já mám pocit, že se náš život stále jen zrychluje, jako když roztáčíme kolo-toč a on se točí bláznivěji a bláznivěji a nemůže se zastavit...

Než se nadějeme, bude pryč i poslední letošní měsíc. Nevím, jak vám, ale mně každý rok uteče velmi rychle a čím jsem starší, tím víc ve mně sílí pocit, že čas plyne nějak rychleji. Možná je to tím, že naše životní tempo se vesměs zrychluje. Žijeme moderněji, obklopeni nejnovějšími vymoženky techniky a čas nás nejen dohání, ale mnohdy i předbíhá. Kdeže je pohoda víkendů, ve kterých jsem ještě nepracovala a nedoháněla v nich to, co jsem v týdnu nestihla. Říkám si, co mám udělat pro to, abych čas trochu zbrzdila a našla si v něm místo i pro sebe samotnou? Připadám si jako včelka, která jen kmitá, přemísťuji se z místa na místo a pro samé kmitání a pracování zapomínám na odpočinek. A ne že bych nevěděla, jak se to nevyplácí. Příkladů mám všude kolem dost.

Zvláštní je, že si vždycky na konci roku, když dělám soukromou inventuru ve svém nitru, říkám, jak už příště budu lepší, klidnější, nebudu se stresovat a spěchat, budu se starat o užitečné věci, víc na mnoho z nich dbát – a stejně to každý rok dopadne jako v tom předchozím. Čím to je, že svoje předsevzetí nedokážu naplnit? Semele mě bláznivý svět jako odstředivka bez šance se mu nějak postavit, nebo je to jen má vlastní neschopnost?

Tak mám pocit, že od Ježíška si budu přát už jen jedno – čas, kterého by mi mohl nadělit tak nějak navíc. Čas jen pro mě samotnou, o který bych se nemusela s nikým dělit. Čas, ve kterém bych nechtěla přemýšlet, co mě dnes a denně trápí, sžírá nebo jen prostě otravuje. Jenže už teď vím, že Ježíšek mi asi právě tohle nenadělí. Protože Ježíšek na moje hloupé nápady nemá čas.

Tak vám všem přeji hodně zdraví, pohody, klidu a také času na všechno to, co možná jako já nestiháte.

Jindřiška Jelínková

VOZÍČKÁŘ

časopis nejen pro sedící

je periodikem registrovaným
MK ČR pod číslem E 6250

adresa redakce a vydavatele

Liga vozíčkářů
Bzenecká 23, 628 00 Brno
www.ligavozic.cz
☎ 537 021 493
IČO: 0049 94 12

inzerce, objednávka časopisu:

☎ 537 021 483
marie.simeckova@ligavozic.cz

šéfredaktor

Jindřiška Jelínková (jj)
☎ 777 010 332
vozickar@ligavozic.cz

redaktor

Miloš Pelikán (mp)
bobpelikan@seznam.cz

počítačové zpracování

Vladimír Ludva

jazyková korektura

Marie Fišerová

obsahová korektura

Hana Valová

odborná garance

MUDr. Lia Vašíčková

Vozíčkář vychází v nákladu
2150 výtisků 5x ročně,
fyzickým osobám je zasílán
bezplatně, v ostatních případech
předplatné činí 230 Kč na rok.

Názory obsažené v člancích
nemusejí být shodné s míněním
redakce, ručí za ně jejich autoři.
Redakce si vyhrazuje právo finálních
úprav všech přijatých textů.

Chcete-li podpořit časopis Vozíčkář,
je vám k dispozici transparentní
bankovní účet č. 2083157001/5500.
Platbu označte variabilním symbo-
lem, který najdete na adresním štítku
časopisu. Je to desetimístný číselný
kód. Konstantní symbol je 379.

Kresba na obálce:
Jan Janák

Z OBSAHU

Pro Váš úsměv	2
Letos přivítal návštěvníky Úsměvu pavilon V	2
Liga informuje	4
Aktuální zprávy z legislativy	4
Liga vozíčkářů opět získala grant od Nadace O2	4
Cena inovace putovala tentokrát k nám do Brna	5
Výše příspěvku na provoz motorového vozidla 2011	6
Zvýšení důchodů o cca 371 Kč	6
„Roztrojená“ osobnost Lucie Markové	7
Stalo se	8
Vysočina získala 35 bezbariérových autobusů	8
Kapela Jablkoň odehrála benefiční koncert pro Rytmus Chrudim	8
Dveře byly dokořán a návštěvníci toho využili	9
Nabídky	11
Osobnost čísla	12
Říkám si – hlavně klid, může být ještě hůř	12
Zdravotnictví, pomůcky	14
Biofeedback – fitcentrum pro mozek	14
Oceněný vozík dal jeho tvůrci rok práce	15
Rozhovory, reportáže	17
Otevřené památky i srdce v Třebíči	17
Tradiční módní přehlídka se tentokrát konala v pražském Europarku	18
Nemáme povinnost rychle zajistit bezbariérovost všech nástupišť	19
Večerní škola pro handicapovanou mládež – dobrý nápad z Brušperka	21
Děti s tělesným postižením složily „akademické“ zkoušky z plavání	21
Názory, postřehy	22
Spěchejme pomalu, ať nám nic důležitého neuniká	22
Kultura	23
Na festivalu ocenili i handicapované tvůrce	23
Zahrady	24
Napsali jste nám	26
Sport	27
Tenis na vozíku	27
Inzerce	28



Nové informace, články, nabídky
pro vás denně přibývají na

www.vozickar.com

Titulní strana Liga informuje Poradna Názory Zdravotnictví Rozhovory Kultura Sport Napsali jste Podporují nás Kontakt

Letos přivítal návštěvníky Úsměvu pavilon V



Stejně jako v předchozích čtrnácti ročnících se i letos konala ve dnech 19.–22. října v Brně prezentace nestátních neziskových organizací s humanitárním zaměřením nazvaná Pro Váš úsměv. Ve spolupráci s Veletřhy Brno, a. s., ji pro návštěvníky připravovala Liga vozíčkářů coby doprovodný program veletrhu Medical Fair Brno Central Europe/Rehaprotex 2010. Letos se vystavující neziskové organizace i firmy s kompenzačními a rehabilitačními pomůckami vešly do jedné haly. Stánek Ligy vozíčkářů (foto 1) byl poblíž pódia. Jeho program zajišťovalo ligové Bezbariérové divadlo Barka, a přestože se letos podle pamětníků zúčastnilo méně lidí než v kterýkoliv předchozí rok, bylo mnohdy hlediště u pódia zaplněno. Od úterý do pátku se na něm vystřídaly desítky účinkujících, přičemž výkony některých z nich byly opravdu obdivuhodné. Vyjmenovat jen některé účinkující znamená odsunout do pozadí ostatní. Všichni totiž byli skvělí a všichni si potlesk publika zasloužili.



Po celé čtyři dny se diváci střídavě mohli setkávat nejen s tanečníky ze souboru Cyrano Tanec (foto 5) a Cyrano Integra, ale také například s úžasnými důchodci z Buchlovic (foto 4), kteří přijeli zazpívat a rozproudit náladu se souborem BUDU. Ten tu pokřtil i své vánoční CD. Mezi dalšími účinkujícími se objevily například soubory Pastelky, Zvonek, Veleta, Srdíčko a mnozí další. Velkou pozornost obecenstva vždy přitáhly přednášky o asistenčních či canisterapeutických psech (foto 3), filmy a v neposlední řadě také páteční vyhlášení vítězů fotografické soutěže Život nejen na kolech, které připravil Jan Charvát (foto 2).

Stánek Ligy vozíčkářů byl otevřený po celé čtyři dny. Pracovníci Ligy tu nabízeli odborné sociální poradenství a informace, konzultace či si jen s návštěvníky prostě popovídali. V internetovně (foto 6) bylo možné seznámit se s mnohými novými pomůckami, které usnadňují komunikaci lidem s různými typy postižení. Do čajovny si lidé naopak přicházeli pro šálek dobrého čaje či pro jiné občerstvení. Mohli si také zasportovat, vyzkoušet některé aktivity na vozíku nebo si nakoupit dárky z mnoha chráněných dílen. Akce se konala s podporou Úřadu vlády ČR.



Do letošního ročníku soutěže Život nejen na kolech, která se už stala neodmyslitelnou součástí doprovodných programů „Pro Váš úsměv“, probíhajících jako součást Medical Fair v areálu brněnského výstaviště, přišlo přes 330 fotografií. V Brně mohli účastníci veletrhu zhlédnout 30 fotografií, které vybrala odborná porota, a určit si na místě tu svou, která je nejvíce oslovila. A že výstava zaujala, můžeme soudit i podle rekordního počtu odevzdaných hlasovacích lístků. Námětem všech fotografií jsou životní okamžiky lidí nesoucích handicap zdravotního postižení. Skrze optiku aparátu můžeme společně s autory sledovat pozitivní i negativní emoce a běžné životní chvíle lidí, kteří se od nepostižené většiny populace viditelně odlišují svým nepřehlédnutelným handicapem, a přitom jsou zmíněné většinou tak velmi podobní ve svých reakcích, představách, emocích i snech.



Letní osvěžení

Soutěž probíhá za laskavé podpory věhlasných firem, které věnují autorům vítězných fotografií hodnotné ceny, a patří jim za to náš velký dík.

Porota: Jindřich Štreit, Svatopluk Klesnil, Lenka Rokosová, Jan Schejbal, Zdeňka Vlachovská.

**1. místo – Zdeněk Dvořák, Znojmo
Letní osvěžení**

**2. místo – František Újezdský, Praha
Nečekané setkání**

**3. místo – Robert Vlk, Brno
Nekonečné přátelství**

**Cena diváků: Klára Soldánová
Objetí**

Partneři fotosoutěže



Anketa k fotosoutěži: Co vás nejvíc zaujalo?

Líbí se mi expozice i ta myšlenka spojená se soutěží. Fotografie jsou originální, každá je krásná svým způsobem. Je velmi těžké nějakou vybrat. Já sama pracuji se seniory, a tak jsem vybrala takovou, která mi byla nejbližší. Na veletrh jezdím každý rok, ale soutěže jsem si všimla poprvé. Asi je to tím, že je to letos v jednom pavilónu.

Sestra Damiána, Kroměříž

Je dobře, že to konečně někdo takto udělal. V takovéto výstavě vidím užitečnost a smysluplnost. Líbí se mi, že fotí i sami

postižení. Z fotek jsem si vybrala tuto rodinu, dávám jim svůj hlas.

Irena Matějková, Uherský Brod

Mně je těch lidí hodně líto, ale obdivuju třeba tady toho pána na kole. Jsou odvážní a oceňuju tu snahu se zapojit. Je těžké vybrat jednu fotku...

Dana Mašová, Židlochovice

Všechny fotky jsou velmi emotivní a ukazují každodenní těžký život postižených lidí i těch, co se o ně starají. Sama soutěžím s fotkami podruhé, tak jsem ráda, že

fotky vidí víc lidí, že se posílají na výstavy a že zase jiní lidé, kteří nejsou v kontaktu s postiženými, si je mohou prohlédnout.

Iva Ondráčková, Brno

U fotek se mi líbí jejich provedení, jsou dobré. Zachytí i to, co z člověka vyzařuje. ... Jsou tu zachycené krásné momenty. Líbí se mi, sama fotím, ale na hodně amatérské úrovni. ... Je tady hodně pěkných fotek.

Barbora Malá a Klára Motyčková, Brno, Ivančice

Dvoustranu připravila Jindřiška Jelínková.



Tento slogan je nejen názvem kampaně Ligy vozíčkářů, ale hlavně výzvou člověka s posti-

žením směřovanou k lidem bez postižení. Prostý lidský rozhovor, děj tak jednoduchý a přitom tak složitý, který však může mít obrovskou moc. Dosud si neváhali přisednout:

Anna Polívková – herečka a moderátorka



Roman Onderka – primátor Statutárního města Brna



Přisedni si je také název veřejné sbírky na podporu služeb pro zdravotně postižené, kterou můžete jednoduše podpořit zasláním dárcovské SMS, a to těmito způsoby:

– odesláním SMS ve tvaru

**DMS
PRISEDNI**

na telefonní číslo **87 777** (cena DMS je 30 Kč, Liga vozíčkářů obdrží 27 Kč),

– můžete **pomáhat**

pravidelně každý měsíc

po dobu jednoho roku, stačí

odeslat SMS ve tvaru **DMS ROK**

PRISEDNI na číslo **87 777** (každý

měsíc vám bude automaticky

odečtena částka 30 Kč, Liga

vozičkářů obdrží 27 Kč).

Více informací najdete na www.darcovska-sms.cz. Službu DMS zajišťuje Fórum dárců.



Aktuální zprávy z legislativy

Předpokládaná úsporná opatření pro rok 2011 – díl II.

V předchozím čísle časopisu Vozíčkář jsme vás informovali o chystaných úsporných opatřeních, která vyplývala z programového prohlášení vlády ze dne 4. srpna 2010.

Krátká rekapitulace chystaných úsporných opatření, která se mohou dotknout života lidí se zdravotním postižením:

Náhradový poměr **nemocenského pojištění** zůstane (stejně jako v roce 2010) na 60 % denního vyměřovacího základu.

Náhradu mzdy po dobu pracovní neschopnosti od zaměstnavatele chtějí státní činitelé **prodloužit o 5 pracovních dnů**. Zaměstnavatel by tedy poskytoval náhradu mzdy od 4. dne do 21. dne pracovní neschopnosti. Nemocenské dávky poskytované státem by tedy náležely až od 22. dne trvání pracovní neschopnosti.

Příspěvek na péči v I. stupni u osob **nad 18 let** věku by se měl dle programového prohlášení vlády **snížit z 2000 Kč na 800 Kč**.

Zrušení sociálního příplatku, a to bez náhrady.

Programové prohlášení vlády obsahovalo mnohé další navrhované změny, které se však již bezprostředně netýkají osob se zdravotním postižením.

Současný stav věcí

Vláda předložila **návrh zákona** v souvislosti s úspornými opatřeními v působnosti MPSV **dne 29. 10. 2010** jako sněmovní tisk č. 155. K dispozici je na stránkách www.psp.cz v sekci návrhy zákonů. Předseda sněmovny vyhlásil na návrh vlády stav **tzv. legislativní nouze**. Tento stav lze vyhlásit za mimořádných okolností, kdy jsou zásadním způsobem ohroženy základní práva a svobody občanů nebo bezpečnost státu nebo kdy státu hrozí značné hospodářské škody. Návrh zákona tedy bude zřejmě projednán ve zkráceném jednání s vynecháním 1. čtení. Proti tomuto rozhodnutí se ohradila ČSSD a patrně bude dle slov Lubomíra Zaorálka podávat ústavní stížnost proti tomuto rozhodnutí.

Liga vozíčkářů opět získala grant od Nadace O2

Služba osobní asistence Ligy vozíčkářů uspěla v žádosti o grant Nadace O2. Projekt Osobní asistence dětem se zdravot-

PROGRAM

Poradenství a informace



Liga vozíčkářů, Bzenecká 23, 628 00 Brno
 bezplatná linka: **800 100 250**
 e-mail: poradna@ligavozic.cz www.ligavozic.cz

Jak se celá situace nadále vyvine, prozatím není jasné. Doporučuji sledovat informace na www.vozickar.com v sekci Novinky. O výsledku budeme samozřejmě informovat také v následujícím tištěném čísle časopisu Vozíčkář.

Redukční hranice pro výpočet nemocenských dávek na rok 2011

Ve Sbírce zákonů vyšlo dne 15. října 2010 sdělení ministerstva práce a sociálních věcí, kterým se vyhláší pro účely nemocenského pojištění výše redukčních hranic pro úpravu denního vyměřovacího základu platných v roce 2011:

Ministerstvo práce a sociálních věcí podle § 22 odst. 3 zákona č. 187/2006 Sb., o nemocenském pojištění,

vyhláší, že v roce 2011 výše

a) první redukční hranice pro úpravu denního vyměřovacího základu činí 825 Kč,

b) druhé redukční hranice pro úpravu denního vyměřovacího základu činí 1 237 Kč,

c) třetí redukční hranice pro úpravu denního vyměřovacího základu činí 2 474 Kč.

Oproti roku 2010 se tedy jedná o zvýšení částek redukčních hranic, které bude mít za následek lehké zvýšení denního vyměřovacího základu pro výpočet nemocenských dávek. V praxi tedy dostaneme oproti roku 2010 na nemocenských dávkách o několik korun více. Zvýšení se však bude pohybovat pouze v řádech desítek korun.

Vláda se nyní snaží prosadit snížený náhradový poměr nemocenské 60%, stejně jako tomu bylo v roce 2010 i pro rok 2011. Zda tento záměr projde legislativním procesem, však prozatím není jisté (viz předchozí článek).



Lucie Marková, DiS.,
vedoucí programu

v Ostravě slavnostní předávání šeků zástupcům podpořených organizací. Za Ligu vozíčkářů převzala šek vedoucí služby osobní asistence Nikol Mikušová.

Grant pomůže financovat službu dětem a mladým lidem ve věku 6–26 let, kteří potřebují pro svůj běžný život osobního asistenta zejména při péči o vlastní osobu (oblékání, zajištění stravy, přesuny na vozík, hygiena), pomoci při vzdělávání (běžná či speciální škola) a umožnění docházení do volnočasových kroužků. Získaný grant významně podpoří službu, která lidem

PROGRAM

Osobní
asistence



Liga vozíčkářů, Bzenecká 23, 628 00 Brno

www.ligavozic.cz tel: 537 021 481

e-mail: asistence@ligavozic.cz

s tělesným postižením dává šanci na běžný život dle jejich představ v okruhu blízkých lidí.

Lucie Marková

Cena inovace putovala tentokrát k nám do Brna

Skvělým úspěchem se může pochlubit Liga vozíčkářů, která získala Cenu Unie zaměstnavatelských svazů ČR za inovaci v sociálních službách 2010.

Projekt Komplexní automatizace administrativních procesů poskytování sociální služby osobní asistence vybrala odborná porota z osmi přihlášených subjektů. Součástí ceny je také finanční ocenění ve výši 50 tisíc korun.

Předání ceny proběhlo na společenském galavečeru v rámci 2. Výročního kongresu poskytovatelů sociálních služeb, který v Táboře pořádala Asociace poskytovatelů sociálních služeb. Cenu převzala od prezidenta Unie zaměstnavatelských svazů ČR Pavla Duška (viz foto) vedoucí osobní asistence Nikol Mikušová, která projekt spolu s kolegy připravila a postarala se o jeho praktické využití v rámci Ligy vozíčkářů.

Jedinečnost projektu spočívá zejména v postihnutí celého procesu podpory služby od evidence zájemců o službu přes evi-

denci asistentů a uživatelů služby, plánování a vykazování služby až po fakturaci



a výpočet mezd. Řešení je uplatnitelné obecně ve všech organizacích poskytujících službu osobní asistence.

Organizace, které by se chtěly s řešením a jeho přínosem seznámit v praxi, mohou kontaktovat Nikol Mikušovou telefonicky na číslech 537 021 481 nebo 777 154 815 nebo e-mailem nikol.mikusova@ligavozic.cz.

Text a foto: Jindřiška Jelínková

Na návštěvě ve Vídni

Ve spolupráci s Cestovní kanceláří ČEBUS jsme se v neděli 17. října vydali na celodenní výlet do Vídně, kde jsme strávili krásný den. Doprovod a profesionální průvodcovské služby nám nabídl pan MUDr. Aleš Záborský. Prohlédli jsme si mnohé pamětihodnosti Vídně, prošli se po jejích ulicích, uviděli mnohé galerie, Vídeňskou operu či Stephansdom.

Lenka Krátká – pracovnice programu Osobní asistence

Chtěla bych ještě jednou poděkovat cestovní kanceláři ČEBUS a panu Ing. Řepovi – řediteli, který nám tento výlet umožnil zdarma zrealizovat.

Petra Konečná – pracovnice programu Práce, vzdělávání, integrace



VOZÍČKÁŘ

časopis nejen pro sedící

Vozíčkář se ani letos neobejde bez vaší podpory. Snažíme se za každou cenu i v těchto složitých časech udržet tradici bezplatného rozesílání časopisu Vozíčkář všem čtenářům. Dokonce jsme letos přidali nabídku internetového časopisu, který dokáže být až neuvěřitelně aktuální. Do tvorby Vozíčkáře se zapojili noví dopisovatelé, kteří přinášejí neobvyklá témata. Velmi si vážíme vašich příspěvků, které posíláte buď na bankovní účet 2083157001/5500 (nezapomeňte k platbě připojit svůj desetimístný číselný kód, který najdete na adresním štítku svého časopisu), nebo prostřednictvím SMS, a to ve tvaru:

VOZICKAR
mezera **VAŠE**
PŘÍJMENÍ mezera
VAŠE JMÉNO
mezera **NÁZEV**
VAŠEHO MĚSTA
(OBCE) mezera **ULICE**
mezera **ČÍSLO POPISNÉ**
mezera **PSČ.**

Příklad SMS zprávy:

VOZICKAR POKORNÝ
PAVEL IVANCICE DOLNI
HLINKY 8 66491

SMS zprávu můžete napsat jak velkými, tak malými písmeny, text píše, prosím, bez diakritiky.

Svoji SMS pošlete na telefonní číslo 902 77 79. Cena jedné SMS je 79 Kč (vč. DPH). Ihned obdržíte zpětnou potvrzující SMS zprávu, že jsme vaši platbu obdrželi. Ti z vás, kteří pošlou 3 SMS, budou zařazeni do výše zmíněné soutěže.

NEZAPOMEŇTE

že i letos slosujeme všechny z vás, kteří poslali Vozíčkáři během roku alespoň 200 Kč. Výherci se mohou těšit na věcné ceny, ale také na týdenní lázeňský pobyt podobný tomu, který absolvovala letos paní Michaela Knotková ve Františkových Lázních.



Program Práce, vzdělávání, integrace byl při tom

Ve dnech 4.–8. 10. se pod taktovkou Sdružení Práh konaly „Dny duševního zdraví“, což je soubor seminářů a kulturních akcí. Jednou z akcí, které se účastnili i pracovníci Ligy vozíčkářů, byl seminář „Práva osob s duševní poruchou v oblasti sociálních služeb a zaměstnání“. V prostorách Úřadu Jihomoravského kraje se sešli zástupci z řad psychiatrů, psychologů, pracovníků veřejné správy a neziskových organizací, aby společně diskutovali nad otázkou práv lidí s duševním onemocněním. Cílem této diskuze bylo posunout o krůček dál myšlenku komplexní podpory osob s duševním onemocněním ve všech fázích jejich onemocnění. Se svým příspěvkem vystoupila i sociální pracovnice programu Práce, vzdělávání, integrace (PVI) Ligy vozíčkářů Petra Konečná. Navzdory svému názvu Liga vozíčkářů podporuje nejen osoby s tělesným postižením, ale také s postižením duševním, mentálním či s chronickým onemocněním. Petra Konečná představila mimo jiné v příspěvku „Aktivity zaměřené na podporu zaměstnávání osob se zdravotním postižením“ činnost Programu PVI v oblasti zaměstnanosti, bydlení a vzdělávání. Uživatelé služeb mají možnost účastnit se individuálních konzultací, mohou získat podporu při hledání vhodné práce, vyhovujícího bydlení, další

kvalifikace, případně v jiných oblastech běžného života. Společně s dalšími uživateli pak mohou zvyšovat svou kvalifikaci v kurzech práce na PC, kurzech angličtiny či workshopu. Tyto aktivity jsou realizovány v Brně a okolí pracovníky Centra sociální rehabilitace, v Jihomoravském kraji a v kraji Vysočina pak pracovníky programu Chopím se šance.

Bc. Veronika Koudelová, DiS., sociální pracovnice Centra sociální rehabilitace, mobil: +420 777 010 334, tel.: +420 537 021 485, veronika.koudelova@ligavozic.cz

PROGRAM

Práce, vzdělávání, integrace



Liga vozíčkářů, Bzenecká 23, 628 00 Brno
www.ligavozic.cz
 tel.: 537 021 485 e-mail: prace@ligavozic.cz



evropský
sociální
fond v ČR



EVROPSKÁ UNIE



OPERAČNÍ PROGRAM
LIDSKÉ ZDROJE
A ZAMĚSTNANOST

PODPORUJEME
VAŠI BUDOUCNOST
www.esfcr.cz

Tento projekt je financován z prostředků ESF prostřednictvím Operačního programu Lidské zdroje a zaměstnanost a státního rozpočtu České republiky.

Inkontinentní pomůcky

V médiích se v posledních týdnech objevila zpráva o snížení výše příspěvku veřejného zdravotního pojištění na inkontinentní pomůcky a zvýšení spoluúčasti pacientů na úhradě těchto pomůcek. K této problematice se otevřeným dopisem vyjádřil Jiří

Horecký – prezident Asociace poskytovatelů sociálních služeb ČR, a Václav Krása – předseda Národní rady osob se zdravotním postižením. Otevřeným dopisem vyzvala APSS ČR a NZRP ředitele VZP ČR, ministra zdravotnictví a ministra práce

a sociálních věcí k osobní schůzce a projednání celé věci s přihlédnutím k praktickým dopadům na osoby se zdravotním postižením a sociální služby, které o tyto osoby pečují.

Lucie Marková

Výše příspěvku na provoz motorového vozidla 2011

V současné době je v připomínkovém řízení návrh novely vyhlášky č. 182/1991 Sb., která upravuje mimo jiné příspěvek na provoz motorového vozidla. Návrh úpravy vyhlášky posouvá snížení příspěvku na provoz motorového vozidla, které bylo ve vyhlášce stanoveno na rok 2010 o další rok, to znamená do konce roku 2011. Vyhlášku o prodloužení restriktivních opatření začalo MPSV ČR

připravovat na konci října 2010. To znamená, že v návrhu rozpočtu kapitoly MPSV ČR na rok 2011 je počítáno již s tím, že příspěvek na provoz motorového vozidla bude vyplácen v plné výši. Národní rada osob se zdravotním postižením nyní vyvíjí aktivitu, která by měla posunout snížení příspěvku na provoz motorového vozidla na rok 2011 zamezit.

Lucie Marková

Zvýšení důchodů o cca 371 Kč

Vláda přijala návrh ministerstva práce a sociálních věcí (MPSV) na zvýšení základní výměry důchodů o 60 Kč na 2 230 Kč a procentní výměry každého důchodu přiznaného před 1. lednem 2011 o 3,9 % procentní výměry náležející před zvýšením. Cílem navržené úpravy bylo zvýšit důchody v zákonem stanoveném termínu a zákonem předepsanou formou, tj. nařízením vlády. V pravidelném termínu byly důchody zvýšeny naposledy od ledna 2009.

Průměrná výše samostatně vypláceného starobního důchodu se tak zvýší o 371 Kč měsíčně na 10 494 Kč, tj. o 3,66 %. Reálná hodnota průměrného samostatně vypláceného starobního důchodu se v roce 2011 meziročně zvýší o 0,2 % a dosáhne 112,1 % reálné hodnoty samostatně vypláceného starobního důchodu v roce 1989.

MPSV rovněž navrhlo od ledna 2011 zvýšit o 3,9 % příplatky k důchodu účastníkům národního odboje, lidem poškozeným komunistickým režimem, a dalším

skupinám, které udává zákon. Příplatky se zvýší od splátky důchodu, s nímž se vyplácí, splatné po 31. prosinci 2010.

V roce 2011 povede zvýšení důchodů k nárůstu výdajů v kapitole MPSV o 12 410 mil. Kč. Celkový finanční dopad (tj. včetně výsluhových příspěvků) na státní rozpočet bude v roce 2011 činit 12 899,2 mil. Kč.

Návrhy nařízení, které předložilo MPSV, vláda ČR schválila na svém jednání ve středu 29. září 2010. *Zdroj: MPSV*

Milí čtenáři, na stránkách Vozíčkáře čtete myšlenky, zkušenosti a názory osob, které vlastně neznáte. Nevíte, jak vypadají, čím se baví, neznáte jejich priority. Proto jsme se rozhodli představit vám postupně pracovníky naší organizace, kteří vás opakovaně oslovují. Tentokrát vám přinášíme informace o pracovníci programu Poradenství a informace Lucii Markové. Nezapomeňte, že další údaje jsou vám nepřetržitě k dispozici na www.ligavozic.cz.

„Roztrojená“ osobnost Lucie Markové

Znáte tu klasickou výmluvu: „Nestíhám, nemám čas, sorry, tak příště“ a podobně? Kolegyně Lucie Marková ji ani přesto, že je pro mne jeden z nejvíce a neustále na maximum vyčerpáných lidí, co znám, často neužívá. Jak říkám, s maximálním nasazením jde téměř do čehokoliv a snaží se vždy vyjít vstříc a udělat si čas i v tak nabitěm programu.

Nedávno mě usadila do židle naivní otázkou: „Myslíš, že maximálně využíváš svůj volný čas? Já myslím, že toho dělám nějak málo.“ Tak to mě dostalo. Já dělám polovinu co ona a někdy toho mám plné kecky.

Dovolte mi Lucii Markovou představit alespoň ze tří různých pohledů, ze kterých ji znám nejlépe.

Vedoucí a kolegyně

Vedoucí programu Poradenství a informace, koordinátorka projektu S Ligou proti bariéram, pracovnice projektu Poradna, Nápadník, Půjčovna pomůcek

U cizích lidí vzbuzuje svým chováním mnohdy respekt a i přes svůj mladý věk si dokáže vybudovat autoritu. V práci působí velmi profesionálně a aktivně. Dokonce jsem slyšela i názor: „Týjo, doufám, že se paní Lucie nebude zlobit, ona dokáže udělat docela fičák, až mám strach.“

Faktem je, že Lucie dokáže udržet pevnou ruku nad svými spolupracovníky a umí je vést sebevědomě a rázně k nadstandardním výkonům. Pokud chcete, aby všechno fungovalo, jak má, pak je nejspíš nezbytné udržet si jistý odstup a být „tvrdý“. Lucie balancuje mezi přístupy *profesionál – přítel* a myslím, že se jí to daří perfektně vyvažovat tak, aby nastala naprostá rovnováha. Ale musím říct, že jsem z ní „fičák“ měla na začátku taky. ☺



Studentka

Obor Psychologie a Genderová studia

V roli studentky je Lucie, podobně jako v roli vedoucí, velmi energická a plná optimismu. Musím přiznat, že někdy opravdu napíná své síly na maximum, aby dokázala úspěšně uzavřít zase další etapu ve studiu – semestr.

Pokud se pracující osoba rozhodne i nadále zvyšovat svou úroveň vzdělání, pak to chce pořádný kus sebezapření a obrovskou sílu a energii, protože samotná práce u nás v Poradně pro život s postižením může být pěkně namáhavá a vyčerpávající. Není pak divu, že mnohdy nezbyvá síla číst po večerech odborné texty a psát eseje.

Kamarádka

Vždy ochotná pomoci člověku, který se necítí nejlíp a potřeboval by si popovídat, ulevit si, zanádat, posedět u vínka, zajít si na večeri. Oblíbená v kolektivu, vysmátá od ucha k uchu. Tak bych Lucii zhruba popsala jako kamarádku a myslím, že nepřeháním, protože spolu chodíme posedět a poklábosit často...

A to nedělám proto, abych si u vedoucí „šplhla“. ☺

Ještě jednu vlastnost tady prostě musím zmínit. Potřebujete získat inspiraci na nějaký dárek či překvapení pro někoho blízkého? Zeptejte se Lucie. Nevím jak, ale vždycky ji napadne něco vtipného a perfektně padnoucího jako na míru obdarovanému.

Takže klobouk dolů, Lucie, a neboj, svůj volný čas využíváš maximálně maximálně!

Veronika Foltýnková

Nahlédnutí do duše

Největší pozitivum mé práce

Mám teploučký pocit u srdce (ať to zní jakkoli pateticky ;o)), když mi klient poděkuje za kvalitně poskytnuté poradenství. To je moje „nabíječka“ do další práce.

Největší negativum mé práce

Nejhorší je srážka s blbcem.

Po práci

většinou další práce... tentokrát do školy. Nicméně poslední dobou se tomu úspěšně bráním a dělám příjemnější věci – jsem na sebe hrdá ;o).

Poslouchám

skoro všechno, skoro všechny a docela ráda.

Čtu

většinou odborné knihy do psychologie a sociologie. S obrovským gustem pak knihy neodborné – oblíbenci jsou Vonnegut Jr., Kisch, Irving, Dousková, Kundera, Bukowski a Šimek s Grossmanem.

Sleduji

skoro všechno, co se šupóce za tů stuldolů.

Pro život mám svoje motto

Dobrá nálada nevyřeší všechny vaše problémy, ale našte tolik lidí, že stojí za to si ji udržet.

Můj sen je vidět

lidi, jak myslí na druhé.

Můj sen je sbalit

se a odjet poznávat svět.

Můj sen je vyhrát

nějaký ten milion na malou chatičku někde v horách, kde budu o víkendech relaxovat bez lidí.

Lucie Marková

Vysočina získala 35 bezbariérových autobusů

Novou flotilu sedmnácti linkových bezbariérových autobusů Mercedes-Benz Intouro převzali 8. listopadu na Vysočině. Takto velká jednorázová dodávka autobusů vybavených výtahem pro invalidy se doposud v České republice nezrealizovala. Zúčastnili se toho zástupci kraje Vysočina, města Jihlava, společnost EvoBus Bohemia, ICOM transport. Programem provázal Muž roku, pan Martin Zach. Nejnovější technické novinky by měly usnadnit život handicapovaným spoluobčanům, zpříjemnit každodenní cestu do práce, do školy, za zábavou.

Nízkopodlažní autobusy budou nasazeny na linky základní dopravní obslužnosti financované z rozpočtu kraje Vysočina. Zbýlá vozidla budou dodána v průběhu příštího roku. Podobná zakázka v oblasti linkových autobusů je v takovém množství a s touto komfortní výbavou pro vozíčkáře v České republice unikátní. Kromě speciálního vybavení pro dopravu vozíčkářů se nové autobusy Mercedes-Benz vyznačují vysokou mírou komfortu pro cestující i řidiče a bezpečnosti, která je vzorem ve své kategorii. Například rychle reagující kotoučové brzdy na všech nápravách podpoří řidiče při zvládnání kritických jízdních situací. Kromě toho je vozidlo sériově vybaveno systémem ABS a motorem regulovaným systémem ASR. Tito elektroničtí strážníci andělé



zvyšují bezpečnost při brzdění a rozjezdu a zajišťují lepší ovladatelnost vozidla za ztížených podmínek na vozovce. Rovněž ekologické parametry nových autobusů jsou na nejvyšší úrovni, když splňují evropskou normu Euro 5. (ji)

Nové midibusy v Praze usnadňují vozíčkářům cestu za lékařem

Lepší možnosti při cestě do zdravotnických zařízení v oblasti Prahy 9 a 10 poskytují obyvatelům se sníženou pohyblivostí či matkám s kočárky nové linky 295 a 297. Byly zavedeny 10. října a jezdí na nich výhradně nízkopodlažní midibusy.

Linka 295 je zavedena na trase Třebořadice – letňanské sídliště – Nemocnice

Bulovka, a to v pracovní dny zhruba od 6 do 22 hodin. Vozidla na ní jezdí v pravidelném intervalu 30 minut. Pražané se tak snáze dostanou i do Polikliniky Prosek a Polikliniky Letňany. Linka 297 má trasu Želivského – Poliklinika Malešice a slouží cestujícím každý den od 5 do 24 hodin.

Jde o součást několikaletého projektu zavádění bezbariérových midibusových linek na území Prahy. Od počátku letošního roku už funguje linka 292 z Malostranského náměstí k Nemocnici pod Petřínem a 293 z Jižního Města k IKEMu a Poliklinice Budějovická.

(mp)

Zbláznit se může každý...

Pod tímto zvláštním názvem pořádalo Sdružení Práh v Brně ve dnech 4. až 8. října Dny duševního zdraví. Tato akce měla přispět k odstranění předsudků, které ve veřejnosti ještě stále panují v souvislosti s duševním onemocněním.

Dny duševního zdraví začaly už tradičně vernisáží výstavy v salonu Vaňkovka. Tentokrát se návštěvníci mohli seznámit s dílem brněnského malíře Antonína Čalkovského.

5. října pořádalo Sdružení Práh společně s Jihomoravským krajem seminář o právech osob s duševním onemocněním a jejich zaměstnávání, 6. října pozvalo zájemce na Den otevřených dveří, který se uskutečnil v sídle sdružení na Tuřanské ulici v Brně. Večer se v sále brněnského Semilassa konal koncert sku-

piny Asonance. Velkému zájmu se těšil jarmark výrobků chráněných dílen, který proběhl o den později v Galerii Vaňkovka.

Sdružení Práh nezapomnělo ani na děti; 8. října pro ně připravilo Den plný her a překvapení. Mládeži byl určen večerní Logr-fest, rockový festival v Galerii Vaňkovka.

Po celý týden mohli zájemci přijít do anonymní bezplatné psychiatricko-psychologické poradny pro veřejnost, kde se jim věnovali psychiatři a psychologové ze Sdružení Práh, z Psychiatrické léčebny v Brně-Černovicích a Vojenské nemocnice. Služeb poradny využilo 21 lidí.

Více na www.prah-brno.cz.

Věra Rudolfová

Kapela Jablkoň odehrála benefiční koncert pro Rytmus Chrudim

Ve východočeské Chrudimi se ve čtvrtek 21. října uskutečnil benefiční koncert pro neziskovou organizaci pomáhající lidem se zdravotním postižením či sociálním znevýhodněním. V tamním Divadle Karla Pippi-

cha večer zahrála kapela Jablkoň, která patří k výrazným zástupcům české alternativní rockové scény. Nejprve vystoupil muzikoterapeutický sbor Základní a Praktické školy Svítání z Pardubic. Zhruba od 19 ho-

din začal koncert Jablkoň. Výtěžek bude předán společnosti Rytmus Chrudim.

„Celkový výtěžek činí asi 25 800 Kč. Vzhledem k tomu, že se jednalo o naši první akci tohoto typu, jsme výsledkem

velice potěšeni. Ale peníze nebyly jediným důvodem pro pořádání benefičního koncertu. Chtěli jsme také lidem sdělit, jakou činností se Rytmus Chrudim zabývá. Finance využijeme hlavně na vybavení konzultační místnosti a podporu při nácviu samostatného cestování klientů," uvedl Petr Kuneš, ředitel organizace. Ta vznikla v červnu 2007 transformací z pobočky pražského sdružení Rytmus a má za cíl vytvářet rovné příležitosti pro všechny občany. Formou podporovaného zaměstnávání v rámci sociální rehabilitace pomáhá Rytmus Chrudim lidem z regionu, kteří chtějí získat a udržet si placené zaměstnání v běžném pracovním prostředí.

Kontakty a souhrnné informace o činnosti organizace jsou zveřejněny na stránkách www.rytmuschrudim.cz. (mp)



Foto: Jablkoň

Dveře byly dokořán a návštěvníci toho využili

Poslední zářijový den se ve Sdružení pro komplexní péči při dětské mozkové obrně (SDMO) a zároveň Středisku ucelené rehabilitace při DMO v Praze v Klimentské ulici konal Den otevřených dveří spojený s tiskovou konferencí.

Zájem klientů i medií byl veliký, a tak jsme se tísnili v zasedačce a společně naslouchali názorům představitelů místní organizace i jejich hostům, mezi nimiž nechyběli partnerské organizace i zástupci městské části Prahy. Svojí účastí projekt podpořili a ke konkrétní problematice z jejich oboru pohovořili Pavel Ptáčník (vedoucí sekretariátu Vládního výboru pro zdravotně postižené občany), Dagmar Hrubcová (výkonná ředitelka organizace SKOK), Daniel Havlík (koordinátor pro zdravotně postižené MČ Prahy 6) a Marián Hošek (původní kandidát na primátora hlavního města Prahy a dlouholetý náměstek MPSV). Měli jsme možnost vyslechnout i muzikoterapeutku z 1. LF UK a VFN Markétu Gerlichovou, která představila své vize stálé spolupráce se sdružením.

Samozřejmě nechyběl ani proslov předsedy výboru občanského sdružení Libora Novosada, který nás seznámil s historií a posláním tohoto občanského sdružení, které je především



určeno pro zlepšování kvality života osob s DMO a jejich rodin. Dozvěděli jsme se, že samotný vznik sdružení SDMO iniciovala v roce 1991 skupina lidí, kteří dětskou mozkovou obrnou byli sami postiženi, případně se s ní setkali v rodině nebo u svých klientů. Od té doby ale uplynulo mnoho vody a dnes patří toto sdružení se svými aktivitami ke špičkám ledovce v oboru.

Tato organizace uskutečňuje pro cílovou skupinu činnosti se zaměřením na poskytování služeb ve čtyřech hlavních okruzích aktivit, které se navzájem propojují a doplňují. Jsou to sociální služby, raná péče, sociálně aktivizační služby, zdravotnická rehabilitace osob s DMO a psychologické poradenství.

SDMO je zkrátka společenství podporující a sdružující osoby s DMO. Předseda Libor Novosad nám zároveň představil i jednotlivé členy kvalifikovaného týmu, kteří zde nabízejí mimo jiné i Fotokroužek vedený Lukášem Ceterou či oblíbený kurz tvůrčího psaní se spisovatelem Václavem Duškem. Také nově otevřený

kurz arteterapie s malířem Vojtěchem Otčenáškem se setkal s neobvyklým zájmem klientů a brzy budou zveřejněny výtvarné práce návštěvníků kurzu přímo v prostorách sdružení. Jako horká novinka nám byla představena individuální psychoterapie s erudovaným psychoterapeutem Martinem Prokešem z 1. LF UK a VFN.

V odpoledních hodinách jsme mohli na vlastní oči vidět, jak jednotlivé kurzy i léčebná rehabilitace fungují v praxi. Jeden z klientů centra, Jan Ptáček, před našimi zraky absolvoval posturální terapii na bázi vývojové kineziologie, exteroceptivní a proprioceptivní stimulaci s míčovou facilitací. V další místnosti prováděla Jana Pokorná, vedoucí oddělení EEG, jednomu z přednášejících, konkrétně panu Havlíkovi, metodu biofeed-

back, která umožňuje ovlivňovat požadované parametry mozkové aktivity (více se o ní dočtete v článku na str. 14).

Na oddělení léčebné rehabilitace nám terapeuti ukázali, jak učí klienty a jejich rodiny pravidelně cvičit, a poradí i s prevencí funkčních poruch pohybového aparátu či v oblasti kompenzačních a rehabilitačních pomůcek. Jednou z metod jsou například Klappovo lezení – kvadrupedální lokomoce v prevenci a léčbě, či Brügger koncept, tzv. škola zad, nebo měkké a mobilizační techniky, dechová gymnastika a další.

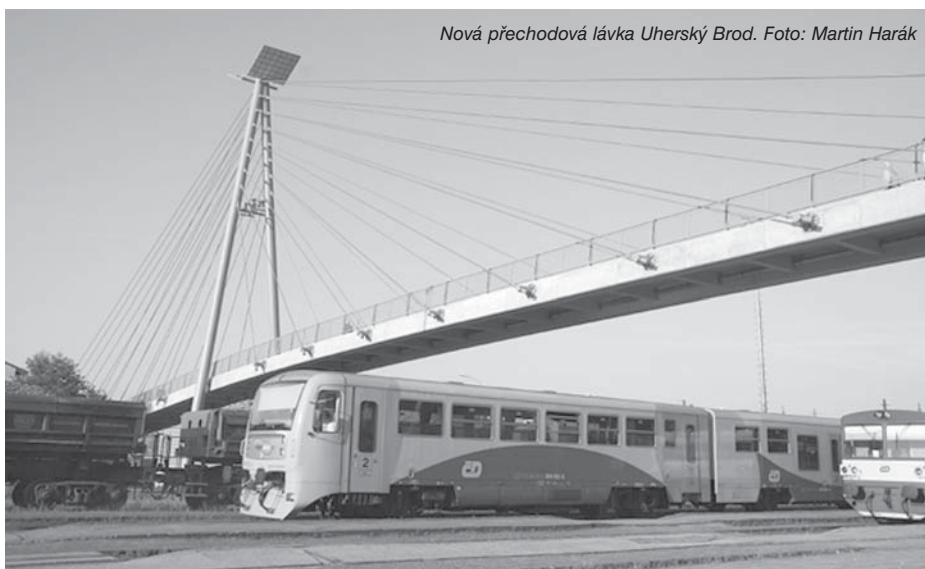
Další informace o Sdružení pro komplexní péči při dětské mozkové obrně (SDMO) nalezneme na www.dmoinfo.cz

Text a foto: Alexandra M. Videmannová

Impozantní lávka nad nádražím v Uherském Brodě slouží i vozíčkářům

Uherskému Brodu dominuje od půlky září nová přechodová lávka přes koleje. Jde o architektonicky neobvyklou stavbu, která je vybavena i výtahem pro lidi se sníženou schopností pohybu. Ten umožňuje bezbariérový přístup z nádraží k obchodním centrům i do středu města. Pylon mohutné lávky se tyčí do výše takřka 28 metrů. Unikátní stavbu, která upoutá každého, kdo přijede vlakem na tamní nádraží, navrhl zlínský architekt Jaroslav Habarta. Stavět se začalo loni v květnu; lávka byla slavnostně otevřena ve čtvrtek 16. září po výstřelu z historického děla a následném ohňostroji. Naváže na ni nový dopravní terminál a také modernizace staniční budovy a vlakových nástupišť.

Miloš Pelikán



Nová přechodová lávka Uherský Brod. Foto: Martin Harák

SEDAČKY
do sprchy – přehled

PŘÍPAD NAISER
Software pro psaní zrakem

KOLEM BAŤOVA KANÁLU
Tipy na pobyty a cestování

RADY, INSPIRACE A MOTIVACE PRO ŽIVOT NA VOZÍČKU

č. 2/10

VOZKA

Národní plán pro ZP

Ročník XIII.

Severomoravský magazín pro vozíčkáře a jejich přátele

2. červenec 2010

Osudy šampiónů: po haváriích manažery rychlých kol – str. 48

**Magazín
pro vozíčkáře**

**Rady,
inspirace,
motivace**

Kaleidoskop informací o životě a pro život na vozíku

Celostátní informace, celostátní distribuce

Končí diskriminace sluchově postižených účastníků soudního řízení

Lidé se sluchovým postižením, jejichž mateřštinou je čeština a nepoužívají znakový jazyk, mohou požadovat při jednání u soudu simultánní přepis mluvené řeči. Zatímco dosud byli odkázáni jen na odezírání, které je velmi nespolehlivé a stavělo je do nerovnoprávného postavení, nyní se soudy mohou obrátit na Českou unii neslyšících, která je schopna zajistit přepis celého průběhu jednání. Ten mimochodem už proběhl při 16 soudních řízeních u devíti různých soudů.

K lepší informovanosti o přepisu mluvené řeči posloužily semi-

náře „Neslyšící občané před českými soudy“, které se uskutečnily 21. září na Nejvyšším správním soudu v Brně a 3. listopadu na Městském soudu v Praze.

Centrum zprostředkování simultánního přepisu České unie neslyšících ve spolupráci se sdružením Interinfo nyní zajistí přepis soudního jednání kvalitními rychlopisáři kdekoli v České republice. Je ale zapotřebí objednat přepis v dostatečném předstihu na e-mailové adrese prepis@cun.cz.

(mp)

Do soutěže o cenu MOSTY 2010 se můžete zapojit do konce roku

Úřady státní správy a samosprávy, instituce, neziskovky, firmy, média i jednotlivci mohou podávat návrhy na udělení ceny MOSTY 2010. Soutěž každoročně pořádá Národní rada osob se zdravotním postižením ČR (NRZP), aby upozornila veřejnost na mimořádné činy, projekty a aktivity

ve prospěch těchto občanů. **Nominace se přijímají v těchto kategoriích:** instituce veřejné správy, nestátní subjekt, osobnost hnutí osob se zdravotním postižením a zvláštní cena NRZP. Předepsaný formulář a propozice soutěže lze najít na stránkách www.nrzp.cz/mosty-2010. Návrhy je

nutné zaslat poštou do kanceláře Národní rady (Partyzánská 7, Praha 7, 170 00 Praha) do 31. prosince.

Výsledky budou slavnostně vyhlášeny a ceny uděleny 17. března 2011 v Domě kultury v Kroměříži.

(mp)

Duhový most je výbornou příležitostí, jak se naučit ovládat počítač hlasem

Občanské sdružení Polovina nebe rozvíjí od března projekt *Duhový most*, který je zaměřen na výuku hlasového ovládání počítače osobou s kvadruplegií, kvadruparézou či obdobným postižením. Testovací tříměsíční kurz začal v říjnu. Plnohodnotnou náhradou za ruce jsou čtyřem studentům programy MyVoice, MyDictate a NewtonDictate, vytvořené odborníky z Technické univerzity v Liberci.

Mezi vozíčkáři, kteří se pravidelně setkávají v tréninkové místnosti zmíněného sdružení, je například Jana Hrdá. Zcela ochrnula po autonehodě, a protože psaní rukama zvládá jen s velkými obtížemi, chce se naučit pracovat na počítači pomocí svého hlasu. Hlavní lektorkou je kvadruplegička Dita Horochovská. Na svém notebooku píše rychlostí, kterou by jí mohl závidět leckterý zdravý uživatel. Je tak dobrým příkladem, že s pílí a houževnatostí lze počítač přimět k naprosté poslušnosti.

Podzimní kurz je pouhým začátkem *Duhového mostu*. Cílem projektu je během tří let vyškolit 50 lidí. První absolventi se nejen mají naučit ovládat počítač hlasem, ale mají také být schopni vést podobnou výuku. A zhruba pětina úspěšně proškolených osob má v rámci projektu najít pracovní uplatnění.

Přihlásit se mohou jen zájemci žijící na území Prahy. Tříměsíční kurzy jsou bezplatné: sdružení Polovina nebe je zajišťuje s fi-



Foto: Archiv OS

nanční podporou Evropské unie a hlavního města Prahy. Další informace o *Duhovém mostu* najdete na stránkách www.polovinanabebe.cz. Pro dotazy je určena e-mailová adresa polovina.nebe@polovinanabebe.cz a telefon 603 836 710.

(mp)

Předvedte se na abilympiádě v Pardubicích

V příštím roce se v Pardubicích opět uskuteční národní abilympiáda. Dějištěm tradiční akce, kterou pořádá Česká abilympijská asociace (CAA), bude **ve dnech 27.–28. května** moderní ČEZ aréna. Soutěžní přehlídka pracovních i volnočasových

dovedností a schopností je určena pro lidi s jakýmkoli zdravotním postižením.

Přihlásit se můžete do tří disciplín. Jejich seznam, formulář, obecné pokyny i soutěžní pravidla najdete na stránkách www.abilympics.cz. Vyplněnou přihlášku

je nutné zaslat e-mailem **nejpozději 1. dubna 2011** na adresu abilinfo@abilympics.cz. Na dotazy odpoví Alena Krpálková na uvedeném e-mailu či na telefonu 466 304 366.

(mp)



Říkám si - hlavně klid, může být ještě hůř

Jindřiška Jelínková

V únoru roku 2002 se jednáctiletému úspěšnému ortopedovi Jiřímu Kříži téměř zhroutil svět. Na sjezdovce na Lysé hoře, kde zkoušel nové lyže, narazil do stromu. Jako lékař věděl hned, o co jde a jaké komplikace mohou nastat. Osudový okamžik na čas přetnul zdárně se rozvíjející kariéru úspěšného lékaře. Jiří Kříž však nic nevzdal a ke své milované práci se i přes handicap tetraplegika dokázal vrátit. Dnes je primářem na spinální jednotce motolské nemocnice, přednáší u nás i v zahraničí, věnuje se hře na trombón, sportu, cestuje. Letos dostal ocenění Výboru Dobré vůle – Nadace Olgy Havlové.

■ Pamatujete si, co se tehdy stalo?

Sjížděl jsem sjezdovku na Lysé hoře, užíval jsem si tehdy nové lyže. Věděl jsem, co se po nárazu stalo, necítil jsem nohy, pochopil jsem, že mám poraněnou krční páteř, ale netušil jsem, jak to dopadne. Ale to jsem nevěděl ještě v průběhu dalších měsíců. Každý člověk doufá, že bude v pořádku. Moc si na samotný úraz nepamatuji, jen něco do určité doby. Komunikoval jsem s lidmi okolo, instruoval jsem je o poranění, že mají zavolat horskou službu, aby vzala krční límec. Myslím si ale, že v ten moment jsem si neuvědomoval, jaké to bude dál.

■ Co pro vás znamenala nečekaná změna, jaký to byl zvrat?

Čekali jsme v tu dobu třetí dítě, pracoval jsem na místě, kde jsem byl spokojený, dostal jsem se k operacím a výkonům, které bych si jinde nemohl dovolit. To, co se stalo, si člověk opravdu nedokáže ani představit. Musí se s tím snažit prát a také si zvykne. Člověk je jak v jedoucím vlaku. Je potřeba určitá doba k tomu, aby byl schopný akceptovat to, že je nebo zůstane na vozíku. Když se ta doba zkrátí, nedělá to dobrotu. Tehdy jsem nevěděl, jak probíhá rehabilitace a nakolik se můj stav zlepší. Postupně ale člověk zjišťuje, že to

dobré není. Pak musí přemýšlet i nad tím, že vozík se stane jeho součástí.

■ Přestal jste někdy věřit ve zlepšení, propadl jste beznaději?

V tomto stavu jsem byl bezprostředně po operaci na neurochirurgii v Hradci Králové. Tam jsem černé myšlenky opravdu měl. To ale byla jediná doba, kdy jsem měl pocit, že takhle to nepůjde. Pak už jsem byl spíš ve vleku dalších událostí a rehabilitace, přežívání ze dne na den, říkání si, že to bude v pořádku. Ta beznaděť už tam ale nebyla.

■ Jak vypadá váš pracovní den?

Protože mám poškozenou i hybnost na horních končetinách, nejsem schopen se například obout nebo zcela obléct sám. Někdy je problém v tom, že to trvá dlouho. Kdybych měl všechny věci dělat sám, musím vstávat ještě o hodinu dřív. Do práce dojezdu autem, takže to jde.

■ Jak jste se dostal k tomuto místu?

V roce 2004 se v motolské nemocnici otvírala spinální jednotka. Rok předtím jsem už začal pracovat. Na částečný úvazek jsem pracoval také pro Centrum Paraple. Tam jsme organizovali různá setkání odborníků. Šlo nám o tom, aby spolu komunikovali všichni, kdo mají podíl na péči o lidi po poranění míchy, a to z různých pracovišť. Tehdy se otvíraly další jednotky v Liberci a Ostravě a v Praze se měla otevřít také. Já jsem se těchto jednání účastnil a někdo mi tehdy říkal, že bych byl vhodným vedoucím lékařem spinální jednotky. Nevěděl jsem, jak by to bylo přijaté a jestli bych takovou práci zvládl. S docentem Kolářem jsme si o tom povídali a ani on si nebyl jist, dohodli jsme se proto nejdříve na částečném úvazku. Postupně jsme zjistili, že nám spolupráce vyhovuje a že jsem schopen se této práci věnovat v plném rozsahu, a byl jsem jmenován primářem tohoto oddělení. Ostatní aktivity jsem pak opustil.

■ Ze své osobní zkušenosti víte, co léčba obnáší. Pomohlo vám to v řízení spinální jednotky?

Určitě, získal jsem představu, jak to má





MUDr. Jiří Kříž

se narodil v roce 1970, vystudoval gymnázium, pak 3. lékařskou fakultu na Karlově univerzitě. Pracoval v Pelhřimově, v nemocnici na Vinohradech a od roku 1999 na soukromém ortopedickém oddělení v Praze-Vysočanech. Má atestaci z rehabilitace a ortopedie. Je ženatý, má tři děti. Po úraze se začal učit na trombón, protože je to jediný nástroj, který dokáže rukama ovládat. Hraje jazz a vystupuje s partou kamarádů v Kokeš jazz triu. Stal se šestnáctým nositelem Ceny Olgy Havlové. Porota Ceny Olgy Havlové vybírala ze 17 nominací a rozhodla vyznamenat Jiřího Kříže za dlouhodobou pomoc paraplegikům v České republice.

fungovat. Sám jsem jako pacient zažil spoustu necitlivých přístupů, takže v tomto duchu se snažíme být lepší. Je důležitá i vhodná komunikace mezi pacienty a terapeuty tak, aby pacient z toho měl užitek.

■ **Když k vám přivezou mladého kluka po úraze, asi se do jeho pocitů dokážete dostat lépe než kdokoliv jiný. Co jim říkáte?**

I ostatní kolegové vědí dobře, co říkat a jak se chovat. Ze začátku máme výhodu

v tom, že nevíme, jak to dopadne. Naději mají všichni. Po odeznění tzv. míšního šoku po čtyřech až šesti týdnech může nastat i výrazné zlepšení. Důležité jsou tedy první dva měsíce. Pokud se stav po takové době výrazněji nemění, měli by pacienti začít přemýšlet o tom, že by mohli ten vozík potřebovat. Nejvíce s nimi

komunikuje sestra nebo fyzioterapeut. O psychice lidí se dozvídáme právě od nich. Máme pravidelná sezení, kde všechno probíráme. Pacienti mohou mít různé změny nálad, na které je třeba včas reagovat, aby se neuzavřeli do sebe. Samozřejmě jsou antidepresiva, pacienti s tím souhlasí. Já sám, když jsem ležel na spinální jednotce, jsem měl pocit, že jediný, kdo mi je podporou, je rodina, přátelé, že to jsou lidi, které potřebuji, abych se s tím vyrovnal. Odmítal jsem další pomoc. Ale díky tomu, že jsem tím prošel sám, vím, jak by měla vypadat komunikace psychologa s pacientem. Je to ale problém pacienta přesvědčit, že vy jste ten pravý, kdo mu pomůže. A na to musí být opravdu autorita. Tady nám hodně pomáhá kaplan Vurst, který má zkušenosti s krizovou intervencí.

■ **Změnil vám úraz žebříček hodnot?**

Myslím, že se příliš nezměnil. Vnímám samozřejmě na prvním místě práci, protože tam člověk stráví nejvíce času a naplňuje ho to. Chodím rád do práce, i když to občas stojí hodně sil. Mimoto se snažím, abychom udržovali vztahy s podobnými centry, přednáším ve škole, jezdím na semináře a kongresy u nás i v zahraničí. Máme srovnání a snažíme se být na špičce.

■ **Co všechno vám to vzalo?**

Nejvíce líto je mi i pochopitelně toho, že nemůžu chodit, vadí mi, že jsem pořád na někom závislý. Člověku to vezme strašně moc. Ale na hory jezdím dál, lyžuju, i když se už bojím. Snažím se jezdit na kole. Hodně jsem sportoval a sport mi opravdu chybí, proto

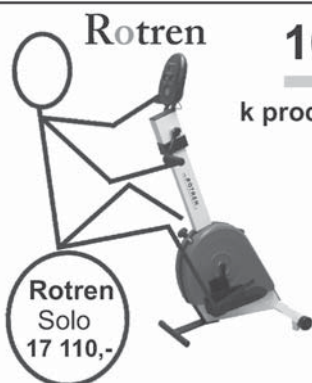
že na vozíku se člověk tolik nehybá. Trochu se na to ale dá zvyknout. Snažím se nerozčilovat, protože být na vozíku a ještě se vztekat... vztekám se spíš na sebe, každou chvíli si něco nemůžu udělat, padají mi různé věci, to je něco, co je velmi nepříjemné, a pořád se musím učit sebeovládání. Vždycky jsem byl impulzivní, musel jsem se zklidnit. Děti mě ale doma moc nešetří... Jedna naše dcera je nevidomá a autistická, k tomu můj úraz... naše rodina je prostě taková bláznivá, někdy je to velmi na hraně.

■ **Je nějaká věta, kterou si říkáte denně? Nebo nějaké motto do života?**

Člověk se musí nějakým způsobem snažit fungovat tak, jak mu to život zrovna umožňuje. Já si říkám – hlavně klid. Člověk se s tímto nikdy nevyrovná, s tím se vyrovnat nejde. Můžete to akceptovat a nějak k tomu přistoupit, ale nemůžete se s tím smířit. Trochu se to dá překlenout i humorem. Člověk si na to zvykne, že má nějaké mantinely. Byl jsem nucený jednou ulehnout na lůžko a tam jsem si uvědomil, že může být ještě hůř. Něco se prostě stane, vy se na to adaptujete, ale pak se může stát ještě něco dalšího. Takže hlavně klid – může být ještě hůř.

Foto: Alexandra

M. Videmannová – almavi©



Rotren Solo
17 110,-

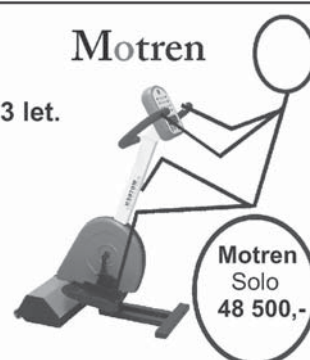
10 typů rehabilitačních přístrojů

k procvičování dolních a horních končetin pro dospělé i děti od 3 let.

Český výrobce - Kalpe

Ceny bez 10% DPH

Nejnižší ceny na trhu - prodej bez obchodní přírážky
Katalog přístrojů zdarma - zašleme Vám na požádání
Bezplatné odzkoušení přístroje - u nás i u zákazníka
Příspěvek do výše 50 % - lze získat od odboru soc. věcí
Široká nabídka příslušenství - individuální úpravy



Motren Solo
48 500,-

MOTRENY - pohon elektromotorem, ovladač s řadou programů
ROTRENY - poháněn horními končetinami cvičícího či asistenta

KALPE- Ke Kapliče 193, 252 41 Dolní Břežany
 Tel/ fax: 241 910 688, 603 231 710, 737 289 275
 e-mail: kalpe@volny.cz web: www.kalpe.cz



Biofeedback – fitcentrum pro mozek

Iveta sedí v pohodlném křesle a hraje jednoduchou počítačovou hru. Snaží se udržet autíčko na správné straně silnice, nafukuje na obrazovce velký červený míč nebo se snaží rozpohybovat robota. Iveta je po těžké autohavárii, má problémy s chůzí i řečí a pohyblivost jejích rukou je značně omezená. K hraní těchto her ovšem ruce nepotřebuje. Řídí je přímo mozkiem. Jediné spojení s počítačem zprostředkovávají elektrody na Ivetině hlavě.

Biofeedback (dále jen bf), biologická zpětná vazba, se začala využívat už v minulém století ve Spojených státech. U nás začala bf centra vznikat počátkem devadesátých let a v současné době fungují téměř v každém větším městě. Podstatou metody je samoregulace. Mozek vysílá vlny o různých frekvencích, které se běžně snímají pro diagnostické účely při elektroencefalografickém vyšetření. EEG biofeedback využívá zjednodušeného EEG záznamu, snímaného pouze jednou elektrodou. Tento záznam sleduje terapeut na monitoru, klient má před sebou další monitor, na kterém probíhá hra.

Úkolem klienta je splnit určitý herní úkol; dosáhnout určité rychlosti rakety nebo udržet stíhačku ve správném směru. Narůstá-li aktivita mozku v žádoucím předem nastaveném pásmu, je hráč odměňován žádoucími výsledky. Vyrůstá-li aktivita v nežádoucím pásmu, úspěch ve hře mizí. Tak se v mozku rozvíjí proces učení nových vhodnějších frekvencí mozkových vln. Jedná se vlastně o práci mozku na sobě samotném.

U nás se EEG-biofeedback nejčastěji využívá jako pomoc pro děti, které trpí poruchou pozornosti nebo hyperaktivitou. V těchto oblastech bylo také provedeno nejvíc studií a výzkumů.

Biofeedback se používá jako rehabilitační metoda u poškození mozku nejrůznějšího původu; ať už je příčinou dětská mozková obrna, úraz nebo mozková příhoda. Uživatelé biologické zpětné vazby jsou také profesní skupiny, které vzhledem ke své pracovní náplni potřebují udržovat v kondici svou pozornost a psychickou výkonnost: piloti, sportovci, špičkoví manažeři.

Ivana Gálová

EEG biofeedback je metoda, která umožňuje regulaci frekvencí elektrické aktivity mozkových vln. Jedná se o sebe-učení mozku pomocí tzv. biologické zpětné vazby.

Nejsou to ale pouze elektrody

Ředitelka brněnské Abbia kliniky Paed. Daniela Zavřelová má s metodou EEG-biofeedback mnohaleté zkušenosti.

■ Co nejčastěji trápí klienty, kteří navštěvují vaši kliniku?

Nejčastěji na naší klinice vyhledávají pomoc děti i dospělí s poruchami pozornosti, nyní odborně klasifikovanými jako poruchy ADHD či ADD. Taktéž bf terapie napomáhá odstraňovat i poruchy učení. To ale zdaleka není vše, s čím si poradí. Řešíme tu i pouhazové stavy mozku, epilepsie, stresové poruchy, deprese, maniodepresivní stavy, agresivitu, úzkosti, závislosti, syndromy vyhoření, chronickou únavu, traumatické syndromy a podobně. Zkrátka spektrum dopadu účinnosti bf je velice široké a díky neustále vzrůstajícímu počtu klinických studií za poslední dva roky se diagnózy, se kterými si bf poradí, neustále rozrůstají. V poslední době jsou taktéž ve světě vyvíjeny nové přístroje bf. Naše klinika například vlastní jako jedna z prvních v republice přístroj, který naučí klienta jednoduše řečeno ovládat průtok krve v mozku a díky tomu odstraňovat chronické bolesti hlavy, migrény a podobně. Pracujeme s nejmodernějším vybavením, které monitoruje i svalové napětí a tím je schopno ovládat i bolesti šíje spojené se stresem nebo se špatným sezením. Jednoduše řečeno, jsme velice rádi, že nyní i v naší republice klienti, ale i lékařská veřejnost konečně objevují možnosti biofeedbacku, jehož účinnost byla speciálně v naší zemi velice dlouho zpochybňována.

■ Biofeedback není jen technickou záležitostí, důležitý je osobní přístup terapeuta. Vy sama máte psychologické vzdělání. Jakým způsobem se uplatňují psychoterapeutické postupy u biologické zpětné vazby?

Protože je EEG-BF interdisciplinární metodou na pomezí neurologie, psychologie, pedagogiky, psychiatrie či urologie, je psychoterapeutické vybavení terapeuta velkou výhodou. Jednak z propočtu naměřených hodnot a následně správně položených otázek může napomoci s přesným stanovením diagnózy například psychiatrům či psychologům. Tím může urychlit průběh odstraňování psychických či psychiatrických problémů pacienta ať už přesným zacílením medikace, ale i zlepšením průběhu nemoci už zamedikovaného pacienta volbou správného bf tréninku u daného problému. Zkušený bf terapeut pozná i z reakcí klienta na různé druhy her specifické znaky poruch či obtíží psychického charakteru a pomůže tak klientovi odhalit či objasnit, dejme tomu i pojmenovat přesně druh problému, který klient jen tuší nebo není schopen verbalizovat. U klientů exaktně zaměřených má pak terapeut usnadněnu práci s klientem už jen tím, že je schopen ukázat pacientovi například v pohybech mikrovoltů na ukazatelích úzkostnosti, co se s klientem při různých aktivitách či otázkách děje.

■ Co dalšího nabízí vaše klinika kromě bf?

Naše klinika nabízí jedno z nejširších množství různých přístrojových vybavení různých druhů bf v republice, tím pádem je schopna zasáhnout velice široké spektrum diagnóz. Jsme členy prestižní americké asociace pro bf, protože v USA se v současné době vyvíjí asi největší množství různě zacílených přístrojů na bf a provádí zřejmě největší množství řádných lékařských klinických studií na efektivitu bf. Jsme tedy jako jedni z prvních informováni o veškerých novinkách, které se v tomto oboru objevují. Dále spolupracujeme s kolegy z Německa, od nichž licenčně přejímáme specifickou metodu na odstraňování dyslexie, a to i u dospělých klientů. Dále v Abbií provádíme logopedické poradenství, pedagogické i psychoterapeutické poradenství a spolupracujeme s předními neurology a psychiatry v Brně, z čehož máme velkou radost, protože se nám konečně daří mezioborové propojení, které v naší zemi tolik chybělo. *Text a foto: Ivana Gálová*



V ordinaci



VOZKA

Magazín
pro vozíčkáře

Rady,
inspirace,
motivace

KALEIDOSKOP INFORMACÍ O ŽIVOTĚ A PRO ŽIVOT NA VOZÍKU

Příležitosti k aktivnímu životu: zkušenosti, rady, čtenářské příběhy • úpravy bytů • tipy na výlet a dovolenou • sociální služby, zdravotnictví, pomůcky • motorismus, vzdělávání, poradenství • reportáže, události, rozhovory • kultura, sport, volný čas • zájmy, humor, aj. • Spousta fotografií • Rozsah 80–96 stran A4, 4x ročně, 100 Kč/rok • Info, předplatné: tel. 596 783 174 (10–17 h.), e-mail: dzidopetr@volny.cz • Vzorové číslo – viz www.vozickari-ostava.cz/vozka/pagevoz.htm.

BAREVNÁ OBÁLKA A INZERTNÍ PŘÍLOHA

Získej nového předplatitele a máš předplatné na rok zdarma!

Pride R4000

Pride
Mobility Products Corp.

Nový elektrický exteriérový vozík

Robustní vozík se zadním pohonem do náročných terénů



Jazzy 600

Inteligentní »šestikolka«
s maximální stabilitou



Pride Q6000

Vozík moderní koncepce
se středním pohonem



www.pride.cz

ATHAMAS s.r.o., Raisova 21, 301 00 Plzeň, tel./fax: 257 712 035, mobil: 605 217 660, mail: info@pride.cz

vše plně hrazeno ze zdravotního pojištění

MOTomed®

různé typy variabilních přístrojů MOTomed® pro pasivní a aktivní pohybovou léčbu umožňují pomocí motoru čelit následkům nedostatečného pohybu



viva1



gracile



letto2 ruce/nohy

novinka



viva2

Indikace:

Skleróza multiplex, mozková mrtvice, příčné ochrnutí, spastické ochrnutí, neurologická onemocnění ...

- uvolňují křeče a omezují je
- napomáhají větší pohyblivosti
- podporují trávení a látkovou výměnu
- podporují krevní oběh a funkci srdce
- působí příznivě na nohy (jsou teplé a nebolí)

Příspěvek na pořízení MOTomedu do výše 50% hodnoty přístroje mohou fyzické osoby získat od odboru sociálních věcí. Vyžádejte si nezávazné informace od výhradního dovozce:

REPO-RECK spol. s r.o., Jablůnka 239, 756 23 Jablůnka nad Bečvou

tel. 571452291, fax: 571420855, mobil: 603214000,

e-mail: kontakt@motomed.cz, www.motomed.cz



ROOMER

Váš silný, ohleduplný a inteligentní pomocník v péči o imobilní osoby

Volnost pohybu ve všech směrech



- Unikátní transportní systém umožňující přechod mezi místnostmi bez stavebních úprav
- **Hlavní přednosti:** ochrana zdraví, bezpečnost, pohodlí pro pacienta i obsluhu, jednoduchost instalace
- **Určeno pro:** domácí i institucionální péči
- Soukromým osobám dotují instalaci odbory sociální péče při jednotlivých okresních úřadech až ze 100 %
- Návrh systému, instalaci, servis a zaškolení obsluhy zajišťuje tým profesionálů
- Pro detailní informace, osobní prezentaci či sestavení konkrétní (pro klienta nezávazné) nabídky zdarma využijte uvedené kontaktní údaje
- Návštěva referenčních pracovišť možná.

Lehký přechod mezi místnostmi



Stropní zdvihací a transportní zařízení

<http://roomer.cz>

ERILENS®

ERILENS s.r.o.

Papírenská 114/5, 160 00 Praha 6

tel.: 234 123 456, fax: 234 123 360

e-mail: roomer@erilens.cz

Kompletní sortiment našich rehabilitačních pomůcek najdete na <http://reha.erilens.cz>



Svoboda pohybu...

- Ruční ovládání pedálů
- Úpravy sedadel
- Bezbariérová vozidla
- Nakládání invalidních vozíků
- Upoutání přepravované osoby
- Čtyřkolky s ručním ovládáním
- Individuální úpravy
- Vysoká "tovární" kvalita zpracování / Zákaznická podpora / Pobočky po celé ČR



Výroba probíhá na moderních a produktivních CNC strojích, díky kterým jsme schopni vyrobit 1 výrobek ve stejné kvalitě a přesnosti jako při sériové výrobě.



WWW.APICZ.COM



Naším cílem je zlepšení života handicapovaných lidí a jejich plnohodnotné zapojení do života. Proto z každé zakázky přispíváme na konto bariéry.

pro více informací volejte na: **381 278 043**
nebo navštivte naše internetové stránky

ruční ovládání na míru
individuální úpravy
pro handicapované



nejširší sortiment úprav vlastní výroby



ruční ovládání - mechanické / elektronické systémy
jeřábky pro nakládání vozíků
invalidní vozíky s přesuvnou sedačkou do auta
otočné sedačky - mechanické / elektrické posuvy
odsuvné zadní dveře
další individuální úpravy vždy podle potřeb zákazníka

zápisy úprav do technického průkazu
ruční ovládání na více než 150 typů vozidel
dlouholeté zkušenosti

tel./mob.: 321 781 363 / 608 977 274, 602 866 020
provozovna: Žižkova 150, 281 26 Týnec nad Labem
e-mail: malina@rucniovladani.cz

www.rucniovladani.cz

Nánožník Kristýna

Nánožník je určen pro osoby tělesně postižené,
pro osoby se sníženou pohybovou schopností,
seniory a pro kohokoliv, kdo má potíže s chůzí
a používá invalidní vozík či elektrický skútr.



Nánožník Kristýna je velmi hřejivý. Zejména v chladnějším počasí zabrání pronikání chladu do celého těla. Je vyroben z nepromokavého materiálu, opatřen reflexní páskou a univerzálním uchycením na invalidní vozíky či el. skútry tak, aby nesklouzával dolů a kryl celá záda. Pro snadnější použití je na pravé straně opatřen zipem a na přední straně je praktická kapsa na věci, které je třeba mít stále u sebe.



1.980 Kč*
*malobchodní cena vč. DPH

KOŽEŠNICKÁ, a.s.
HLINSKO V ČECHÁCH

SAFÁŘIKOVA 653
539 13 HLINSKO
ČESKÁ REPUBLIKA
tel.: +420 469 326 911
+420 469 326 947
fax: +420 469 326 913
e-mail: odbyt@kozeshnicka.cz
www.kozeshnicka.cz



Individuální úpravy vozidel

- * Úpravy sedaček
- * Nájezdové rampy
- * Přesedací zařízení
- * Zvedací zařízení
- * Nakladače invalidních vozíků
- * Dětské otočné, výsuvné sedačky a další.



Novinka:

sjednáváme zvýhodněné zákonné
a havarijní pojištění pro ZTP.
Bonus + sleva až 45 %.

Ricon Elektrohydraulické zdviže
A Wabtec company



**Výhradní zastoupení pro
Českou a Slovenskou Republiku**

INVACAR, s.r.o. Průmyslová 464, 387 11, Katovice
Tel.: 00420 383 388 186, 00420 383 326 027
Mobil: 00420 775 677 603, Fax: 00420 383 388 185
Info@invacar.cz
www.invacar.cz

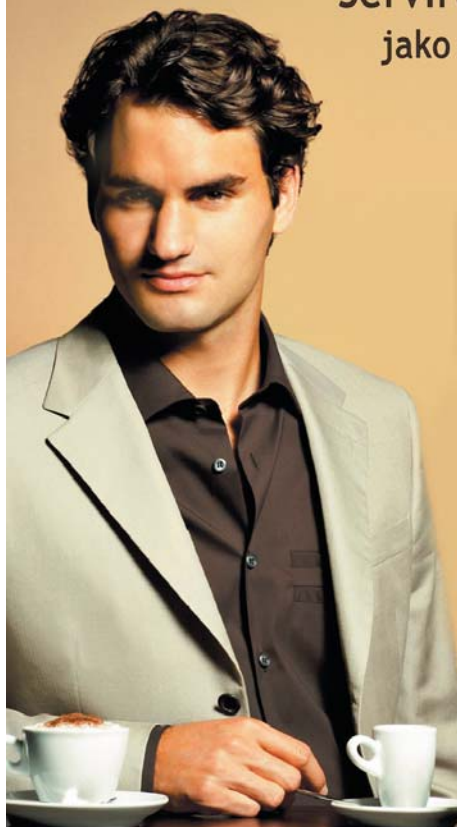


Servírujte
jako **FEDERER!**



JEDNODUŠE S
KÁVOVARY

jura
SWISS + MADE



www.napojoveautomaty.cz
549 273 013 NUOVO CAFFE s.r.o.
PRODEJNÍ A PŘEDVÁDĚCÍ CENTRUM:
BRNO - MEDLÁNKY, OBŮRKY 4a

NUOVO CAFFE
if you love coffee



Bezbariérové vozy *Fiat Dobló* se zvýšenou prosklenou střechou

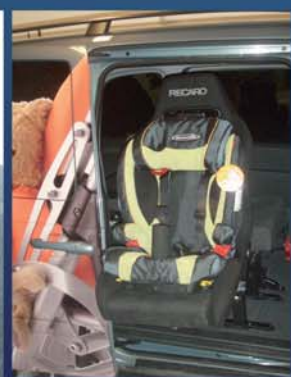


Cena od **376 500 Kč**
bez DPH

VYRÁBÍME A MONTUJEME

- o vícefunkční sedačky se spec. podvozkem
- o elektrické pojezdy sedaček
- o otočné a výsuvné sedačky
- o dětské sedačky s doplňky
- o bezpečnostní pásy
- o elektrické jeřábky
- o posuvné dveře
- o přesedací zařízení
- o ruční ovládání vozidla
- o další úpravy dle přání zákazníka

Individuální úpravy



Prodej automobilů *SUZUKI*



exkluzivní
záruka **5+12 let**

SUZUKI
Way of Life!



Cena od **166 600 Kč**
bez DPH

Úpravy řízení *GUIDOSIMPLEX*



Od počátku se zabýváme úpravami řízení Guidosimplex. Nabídka tohoto italského výrobce zahrnuje širokou škálu různých zařízení, od těch nejjednodušších systémů pro starší auta až po úpravy pro moderní auta, které umožňují citlivý zásah do interiéru.

Autoškola pro **ZTP** + Zápůjčkové vozidlo

MONTÁŽE NĚKTERÝCH ÚPRAV LZE PROVÁDĚT PŘÍMO U ZÁKAZNÍKA!



MOBILITA BEZ LIMITU

Nabídka nových vozů pro osoby se zdravotním postižením

Máte zájem o nákup nového vozu?
Jste osobou se zdravotním postižením?
Jste držitelem průkazky ZTP-ZTP/P?

Máme zde nabídku právě pro Vás!



Škoda Octavia Prima Edition

Běžná prodejní cena včetně DPH bez zvýhodnění
Sleva pro handicapované ve výši až 13%
Příspěvek státu na zakoupení motorového vozidla až
Odpočet DPH pro handicapované při přiznání příspěvku
Cena po odpočtech pro kupujícího

1.2 TSI/77kW

334.900,- Kč

43.537,- Kč

100.000,- Kč

48.561,- Kč

142.802,- Kč

OBCHODNÍ CENTRA

OC BRNO

AGROTEC a.s., Olomoucká 176, 627 00, Brno, Tel: 736 490 250
e-mail: brno@carclub.cz

OC ČESKÉ BUDĚJOVICE

CB Auto a.s., Dr. Milady Horákové 1477, 370 05, České Budějovice, Tel: 731 648 586
e-mail: budejovice@carclub.cz

OC DĚČÍN

Gerhard Horejšek a spol., s.r.o., Oblouková 1416/9, 405 02, Děčín, Tel: 412 589 929
e-mail: decin@carclub.cz

OC CHLUMEC NAD CIDLINOU

HAVEX AUTO, Pražská 782/VI, 503 51, Chlumec nad Cidlinou, Tel: 733 587 791
e-mail: chlumecc@carclub.cz

OC OSTRAVA

AUTO Heller, Cihelní 481/49, 702 00, Ostrava, Tel: 739 672 768
e-mail: ostrava@carclub.cz

OC PLZEŇ

Porsche Plzeň, Podnikatelská 1, 301 00, Plzeň - Borská pole, Tel: 377 432 644
e-mail: plzen@carclub.cz

OC PRAHA

Autosalon Klokočka Centrum a.s., Karlovarská 660, 160 00, Praha 6 - Řepy
Tel: 739 306 710 e-mail: praha@carclub.cz

OC ZLÍN

Samohýl Motor Zlín a.s., tř. Tomáše Bati 642, 763 02, Zlín, Tel: 577 616 207
e-mail: zlin@carclub.cz

www.carclub.cz, www.skoda-auto.cz, tel: 739 306 714



Národní rada osob se zdravotním postižením ČR PROGRAM JE PODPOROVÁN NRZP

ŠkodaAuto Handy

ALTEC

**hliníkové rampy
a nájezdy pro
invalidní vozíky**

VLADYKA, s.r.o.

Tovární 1112,
537 01 Chrudim

telefon: 469 319 798, 795

fax: 469 319 796

e-mail: info@altec-rampy.cz

<http://www.altec-rampy.cz>



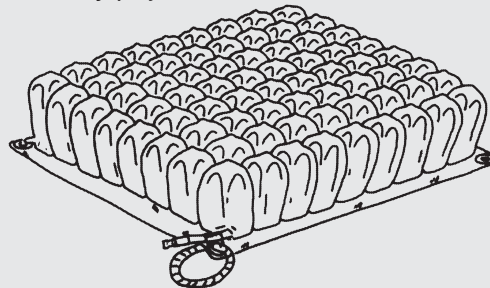
**vyžádejte si
podrobný katalog
našich výrobků**



Máte problémy s dekubity nebo jim chcete předejít?
Nabízíme řešení:

Antidekubitní podložky a matrace ROHO

(Podložky do invalidních vozíků jsou
plně hrazeny pojišťovnou – kód 0000277, sk. 13.)



V této oblasti jsou těmi neúčinnějšími produkty, které
byly vytvořeny na základě dlouholeté spolupráce
amerických vědců, techniků a lékařů.

Podrobnější informace:

**CZ. TECH Čelákovice, a. s. – výhradní dovozce
produktů firmy ROHO z USA**



CZ. TECH Čelákovice, a. s.

Stankovského 1200/46

250 88 Čelákovice

IČ: 25946269, DIČ: CZ25946269

tel. 326 993 844, fax: 326 993 845

e-mail: roho@cztech.cz, www.roho.cz



Schodišťová plošina
ASCENDOR PLG7



Schodišťová sedačka
BISON B80



Stropní zvedák
FREEWAY

MEDEOS s. r. o. Domažlická 1256/1, 130 00 Praha 3
kancelář: Františkánská 1333, Uherské Hradiště

tel: 732 107 020, 773 599 955
medeos@medeos.cz

www.medeos.cz

**JP
SERVIS**

ČINNOST JP SERVISU JE ZAMĚŘENA NA INDIVIDUÁLNÍ ÚPRAVY AUTOMOBILŮ PRO OSOBY TĚLESNĚ POSTIŽENÉ, VYŽADUJÍCÍ PRO SVOJI MOBILITU (SAMOSTATNOST) SPECIÁLNÍ PODMÍNKY + DOPROVODNÝ PROGRAM PŘÍMO SOUVISEJÍCÍ S TOUTO OTÁZKOU.

Jan Píbal - JP SERVIS
Na Městečku 137
387 51 Štěkeň

provoz: +420 383 393 249
mobil: +420 606 613 239

url: www.jpservis.eu
e-mail: info@jpservis.eu



PŘEJEME RADOSTNÉ PROŽITÍ
VÁNOČNÍCH SVÁTKŮ
A ŠŤASTNÝ NOVÝ ROK
2011



KOMPLETNÍ ÚPRAVY AUTOMOBILŮ PRO TĚLESNĚ POSTIŽENÉ OSOBY
PŘEPRAVA A SERVIS UPRAVOVANÝCH VOZIDEL ZAJIŠŤOVANÁ PO CELÉ ČR
13 LET PROFESIONÁLNÍ PRÁCE V OBORU

Jsme schopni zabezpečit či navrhnout a realizovat jakékoli úpravy vozu (jsou-li možné na daném typu vozu) dle přání majitele tak, aby ovládání a užívání bylo co nejpohodlnější.



VERMEIREN ČR

komplexní nabídka rehabilitačních a kompenzačních pomůcek, servis



vozik mechanický
skládací SERENYS
● Kód ZP 0023680

vozik elektrický
skládací FOREST
● Kód ZP 0135276



sanitární křeslo
MODEL 9062
● Kód ZP 0093499



polohovací lůžko
PRACTIC
● Kód ZP 0140254



chodítko čtyřkolové
MODEL 275
● Kód ZP 0011993



NOVINKA
ALESIA
mobilní křeslo

Výdej a servis:

VERMEIREN ČR Praha, INTER META Ostrava
(Ostrava, Hradec Králové, Hrabyně, Havířov, Karviná,
Bohumín) a vyhrazené výdejny zdravotnických potřeb.

VERMEIREN ČR s.r.o.

Sezemická 2757/2, VGP Park, 193 00 Praha 9-Horní Počernice
tel.: +420 731 653 639, +420 731 653 640, fax: +420 596 121 976
email: info@vermeiren.cz

Inter Meta

INTER META Ostrava, s.r.o.
Nádražní 1387/132, 702 00 Ostrava 1
tel.: 596 133 923, fax: 596 121 976
www.intermeta.cz



KOMPENZAČNÍ POMŮCKY

SWC Soft

Vozík vyladěný vozíčkáři – naprosto unikátní inovativní koncepce vozíku spojující maximální funkčnost, neotřelý design a nejmodernější technologie. Nebojte se být výjimeční...

7
Kg

32 000 Kč
včetně DPH



možnost nezávazného a bezplatného vyzkoušení, více informací naleznete na:

www.dmapraha.cz

DMA Praha s. r. o., Kunice 207, 251 63 Strančice, tel.: 323 610 610, fax: 323 664 335, e-mail: dmapraha@dmapraha.cz



Oceněný vozík dal jeho tvůrci rok práce

Text a foto: Jindřiška Jelínková

Ve dnech 19.–22. 10. 2010 proběhl na brněnském výstavišti veletrh Medical Fair Brno 2010. Součástí veletrhu byl Rehaprotex, jenž představil široký sortiment kompenzačních, protetických, ortopedických a rehabilitačních pomůcek.

Cenu Českého svazu tělesně postižených sportovců, která je vybírána ze všech exponátů veletrhu, získal invalidní vozík SWC Soft prezentovaný na stánku společnosti DMA Praha. Výrobek české firmy Stair Wheelchair je zajímavý unikátním designem, nízkou hmotností, variabilitou a výborným poměrem kvality a ceny. O tom všem jsem si povídala s designérem Josefem Vlčkem.

■ Dnes jste dostal ocenění za svůj vozík pro handicapované. Jste překvapen?

Překvapen jsem příjemně a moc si ceny vážím. Soft totiž není jenom vozíkem, ale je filozofií. Určitě bude mít větší význam, než jenom jako dopravní prostředek pro handicapované. Cena je ohodnocením mé práce a je to pro mě velká odměna.

■ Jak dlouho vám trvalo, než jste jej vymyslel?

Koncept vznikl během tří týdnů za poměrně spartánských podmínek, ale pak se vozík dotvářel asi tři čtvrtě roku, aby vypadal tak, jak vypadá, a jezdil tak, jak má. Poté jsem využíval informace uživatelů a na jejich základě vozík dopracovával. Podtrženo, sečteno – bezmála rok práce.

■ Komu je vozík především určen?

Je určen aktivnímu uživateli, takovému, kterému není po estetické stránce jedno, na čem jezdí. Uživateli, který chce dobrý a výkonný velmi variabilní stroj, a také uživateli, který se chce odlišit. Zároveň jsem chtěl postavit vozík, který je akceptovatelný i pro konzervativního uživatele.

■ Vypadá velmi lehce, do jaké nosnosti je určen?

Do sta kilogramů je nosnost garantována, nad sto kilo je potřeba se individuálně domluvit a upravit jej. Sériově je určen pro hmotnost uživatele do sta kilogramů.

■ Dával jste testovat více vozíků, nebo jen jeden kus?

Zkušební série měla 10 ks, na kterých probíhaly veškeré testy. Před čtrnácti dny byl na výstavě Rehacare v Düsseldorfu a o produkt byl tady obrovský zájem.

■ Düsseldorf vás tedy překvapil?

Bylo to nad naše očekávání. Veletrh ukázal, že Soft je respektován odbornou veřejností i konečnými uživateli.

■ Když jste jej testoval, jaké byly ohlasy?

Je to úplně jiný vozík, než na jaký jsou lidé zvyklí. Prvotně na něj pohlíželi s úžasem, později se věnovali detailům praktického charakteru. Soft má více modifikací a je částečně sestaven z cyklosoučástek. Díky tomu si troufám říct, že není parametr, který by na něm nebyl nastavitelný. To je vlastnost, kterou převyšuje konkurenční stroje, protože ty mají vždycky nějaká omezení. Samozřejmě i Soft má určitá omezení, ale co se týká nastavitelnosti a variabilnosti, je na tom výborně.

■ Kdo je distributorem vašeho vozíku v ČR a jaká bude jeho cena?

Distributorem v ČR je firma DMA Praha, která v současné době čeká na kód od pojišťovny. Úhrada vozíku by měla začít od 1. 1. 2011. Vozík jsem stavěl tak, aby byl jednoduchý na výrobu, a tedy co nejlevnější a nejdostupnější. Pro firmu Stair Wheelchair, a. s., pracuji externě jako designér a s tvorbou ceny pro konečného zákazníka nemám nic do činění, přesto vím, že cílem vedení firmy společně s DMA je koncová cena kolem 32 tisíc korun, což je v této kategorii vozíků nevídaná věc. Ceny v této kategorii se běžně pohybují mezi 40 až 60 tisíci korunami.

Vozík SWC Soft

Váha: 7 285 g

Maximální zatížení: 100 kg

Velikost předních kol:

80/100/125 mm – volitelné

Velikost zadních kol: 610 mm

Pláště zadních kol:

SCHWALBE Speed Run 24 x 7/8

Ventilek: automobilový

Opěrák: pro transport sklopný k sedáku

Výška sedáku od země:

400/420/ 440 mm – volitelné

Hloubka sedáku:

400/450 mm – volitelné

Šíře sedáku:

360/380/400/420/440 – volitelné

Celková šířka vozíku

(při šířce sedáku 420 mm): 590 mm

Výška opěráku:

250/300/350 mm – volitelné

Variability náklonu sedáku vůči podlaze

-10 to +10 degrees: plynule nastavitelné

Variability náklonu opěráku vůči

sedáku 77 – 110 degrees:

nastavitelné po 2 stupních

Těžiště jezdce plynule nastavitelné

vůči středu zadních kol.

Doplňky

Karbonové bočnice, blatníky, plochá podnožka.



Josef Vlček

Stáří nemusí být bariéra

87leté paní z Brna před nedávnem ALTECH, spol. s r. o. – výrobce schodišťových plošin pro imobilní osoby, instaloval schodišťovou sedačku, díky níž se tato paní po dlouhých měsících „domácího vězení“ dostává sama bez cizí pomoci ze svého bytu ve třetím patře bytového domu. Jejím příkladem se mohou inspirovat jiní naši starší spoluobčané, kteří mají problém se zdoláváním schodišť ať ve vlastním domku či v bytové výstavbě. Zde je část příběhu paní z Brna:



■ Paní Neubauerová, co vás přivedlo k myšlence pořídit si schodišťovou sedačku?

Chůze se pro mě stávala postupně obtížnější a obtížnější a všimla jsem si inzerce na schodišťovou sedačku SM100, která mě zaujala. Říkala jsem si, bude to asi drahé, ale aspoň se zeptám, zda bych si to mohla pořídit. Pak jsem zjistila, že by takové zařízení mohl proplatit sociální odbor městského úřadu možná dokonce i celé. Zeptala jsem se tedy na úřadu a bylo mi sděleno, že po dodání žádosti doplněné potřebnými dokumenty by se o tom mohlo začít jednat. Vyřizování papírové dokumentace se mi původně zdálo velmi složité, ale nakonec se mi to podařilo zvládnout. Tak jsem veškeré písemnosti dodala a následně sociální odbor vydal rozhodnutí, kde chtěl vysokou spoluúčast. Dali mi doplatit 30 %.

■ Mohla jste si to dovolit?

V té chvíli se mi zdála situace neřešitelná a se sedačkou jsem se již v duchu rozloučila, protože skoro 90 tisíc korun doplatku jsem si sama prostě dovolit nemohla. Byla jsem z toho dost špatná, řekla jsem si: „Kde bych na to vzala?“ Myslela jsem, že to asi padne. Já už ale vůbec nezvládala sejít po schodech, a tak jsem vlastně zůstala uvězněna v bytě – mohla jsem jenom na balkon.

■ Jak jste situaci tedy dále řešila?

Najednou se mi ozvali z firmy ALTECH, ptali se, jak jsem se rozhodla. Po zjištění stavu mi řekli, že se pokusí zajistit zbývající prostředky. Řekla jsem, že já nemám sílu již v tom něco dál dělat, ale oni si nedali pokoj a byli tak strašně hodní, že mi pomohli vše vyřídit. Opravdu vše, starali se tak, že jsem si říkala, zda je to vůbec možné. A bylo to možné! Vše se v dobré obrátilo. Tak strašně obětavé lidi jako pracovníky ALTECH jsem už dlouho nepotkala. Člověk má taky radost z toho, že našel někoho, komu nezáleželo je-

nom na vlastním prospěchu, ale jsou schopni dělat i něco navíc pro druhého. Přes Nadaci Taťány Kuchařové – Krása pomoci a přes Nadaci Charty 77 – Konto Bariéry mi ALTECH pomohl zajistit většinu potřebných peněz a něco jsem si doplatila sama. Doteď jsem sama nadacím často přispívala alespoň nějakými částkami. Říkala jsem si vždy, já už nic nepotřebuji, tak jsem chtěla pomáhat druhým, a nemyslela jsem si, že budu někdy něco sama od nadací potřebovat. Teď to беру tak trochu jako půjčku, říkám si totiž, že jestli tady ještě nějaký ten rok budu, tak to postupně budu nadacím zase splácet, co budu moci.

■ Jak probíhala samotná instalace sedačky?

Přijeli dva montéři ALTECH, moc šikovní lidé, hodní, a byli se vším velice rychle hotoví. Všechno po sobě uklidili, nezbylo tady ani smítko. Moc je to teď pěkné, lidem tady se to taky líbí – mám štěstí i na sousedy, mladé lidi a strašně hodné.

■ Jste tedy spokojená?

Velmi mi ALTECH pomohl, po dlouhých měsících – skoro po roce – jsem se tak konečně dostala opět sama z bytu ven – pouze s pomocí schodišťové sedačky. Tak jsem tomu strašně ráda. Budu se za vás modlit, za to pochopení, za obětavost. Těžko se to chápe ve světě, kde mnoho lidí hledí jen na svůj prospěch, málokdo pro někoho něco udělá. Svět je dnes hodně tvrdý a někdy až krutý. My jsme ještě zažili, že se starým lidem pomáhalo jaksi samozřejmě, dnes jdou často kolem vás mladí lidé, a ani je nenapadne nabídnout pomoc třeba s nesením nákupu.

■ Dejte závěrem radu jiným seniorům. Čím se udržujete ve svých téměř 90 letech v kondici?

Nesmím lenořit, pořád se snažím něco dělat, samozřejmě úměrně věku a zdraví. Sama stále vařím. Tím samozřejmě ušetříme i nějaké peníze, protože je to podstatně levnější než si nechat dovážet hotové jídlo. Střídmě jím, nikdy jsem nepila alkohol, ani šampri, žádné vození autem do práce, chodívala jsem vždy pěšky – v zimě i v létě. Ráno a večer si s manželem děláme bylinkové čaje.

Děkuji za rozhovor a přeji pevné zdraví do dalších let a hodně naježděných hodin na nové sedačce.

(kontakt na ALTECH, spol. s r. o., viz inzerce na vnitřní straně obálky)

Milan Morkus



Otevřené památky i srdce v Třebíči



Text a foto: Věra Rudolflová

V Třebíči jsem už několikrát byla, přesto jsem se 6. října do tohoto západomoravského města znovu vypravila. Tentokrát se mým cílem staly tamější historické památky, především bazilika svatého Prokopa a Židovská čtvrť. Památky, které byly pro svoji jedinečnost v roce 2003 zapsány na seznam světového kulturního dědictví UNESCO.

Zmíněné datum jsem ale nevybrala náhodou. Právě na 6. říjen nabídl Městské kulturní středisko v Třebíči zdravotně handicapovaným lidem možnost bezbariérového vstupu do zmíněných památek. Pokud jde o Židovskou čtvrť, vybrali pracovníci střediska Zadní synagogu. A navíc nabídli všem zájemcům vstup zdarma, což se týkalo i těch, kteří vozíčkáře doprovázejí.



Počasí nebylo zrovna nejlepší, ale manželé Pavel a Šárka Mrkvičkovi byli s výletem do Třebíče spokojeni.

Byla jsem velice zvědavá, jakým způsobem se zejména vozíčkáři do uvedených historických památek dostanou. V bazilice svatého Prokopa jsem už před lety byla a dobře si pamatuji, že se do ní vstupuje po několika schodech. Skupinka handicapovaných z Brna, které jsem dopoledne u baziliky potkala, byla určitě zvědavá také.

Ujala se nás průvodkyně Petra Veškrnová z Informačního centra. V jedné ruce měla objemný svazek klíčů, neklamný to průvodcovský znak. V druhé ruce ale držela něco méně obvyklého – ližinu. Dveře odemkla, ližinu rozložila a nastavila přes schody. Do baziliky se tak dostali i návštěvníci na vozíku. Mohli obdivovat dochované románské fresky v opatské kapli, vzhlednou síťovou klenbu v hlavní části baziliky, mohutné arkády a také mohli na vlastní kůži pocítit posvátnou úctu, kterou člověk zažívá, když vstupuje do podobných prostor.

Románská krypta původně na programu nebyla. „Ale když už jste tady, je škoda, abyste se do ní nepodívali,“ nabídla průvodkyně. Schodů do krypty bylo sice víc, ližina na ně nestačila, ale rukou, ochotných s vozíkem pomoci, se našlo dost.

Manželé Pavel a Šárka Mrkvičkovi z Brna netajili po důkladné prohlídce spokojenost: „V takové památce jsme byli poprvé a moc se nám tu líbilo. Od paní průvodkyně jsme se hodně dozvěděli.“ Paní Jitka Navrátilová už sice v Třebíči byla, ale zdejší památky ještě neviděla: „Na návštěvu baziliky jsem se moc těšila a byl to pro mne krásný zážitek.“

Další zpřístupněnou památkou byla Zadní synagoga v Židovské čtvrti. Přílehá k ní budova Informačního centra, ale do té není bezbariérový vstup. I tady však mají ližinu, která se dá použít u zadního vchodu, kde jsou jen dva schody. A tak se zdravotně handicapovaní návštěvníci dostali i do synagogy. Tam se jich uja-

la průvodkyně Pavlína Pojerová. Dozvěděli se od ní, že synagoga pochází z roku 1669, že malby na jejích stěnách jsou přibližně stejně staré a jedná se o biblické verše v hebrejštině.

Synagoga přestala po první světové válce sloužit bohoslužebným účelům a stalo se z ní skladiště. Na konci minulého století prošla náročnou rekonstrukcí a nyní se v jejích prostorách konají koncerty, semináře a výstavy. Šestého října se mohli návštěvníci potěšit půvabnými obrázky malířky a spisovatelky Ivy Hüttnerové.

Že byli opět spokojeni, to velice potěšilo Petru Dolíhalovou, vedoucí Informačního centra Městského kulturního střediska v Třebíči. Akci „Otevřené památky i srdce“ pořádá středisko už po šesté. „Na začátku bylo vlastně zamyšlení – proč by měli být zdravotně postižení mimo hru? Vždyť se také zajímají o historii a památky. Zvláště vozíčkáři se do nich ale většinou nedostanou. Proto se snažíme o bezbariérový přístup i tam, kde se nedá upravit natrvalo. Památkáři jsou v tomto ohledu velmi přísní. Ale proti ližinám námítky nemají. Ližiny jsou funkční a skladné. A tak můžeme nabídnout handicapovaným lidem prohlídku těch nejvzácnějších historických památek, které v Třebíči máme. Jsme rádi, že se tato akce dostává do povědomí, že je o ni zájem.“

Mimoходом Městské kulturní středisko mělo v tomto směru dobrého rádce – vozíčkáře Tomáše Zelenku, který nyní žije v Třebíči. Ten také ližiny jako první vyzkoušel.

Kromě prohlídky památek ještě trebičtí připravují i doprovodný program. Vloni třeba pozvali nejen zpěvačku Helenu Zeťovou, ale také paralympijské reprezentanty v sledge hokeji, kteří o tomto sportu velice zajímavě vyprávěli. Šestého října letošního roku se v bezbariérovém divadle Pasáž konal koncert Jany Vonáškové-Novákové a Petra Nováka, kteří hráli skladby W. A. Mozarta, B. Smetany a dalších skladatelů.

Šestého října jsem z Třebíče odjížděla s opětovným poznáním, že když se chce, opravdu všechno jde. Je k tomu ovšem zapotřebí mít srdce otevřené potřebám a starostem jiných lidí. Což v tomto západomoravském městě mají.

P. S. A ještě jedna maličkost, sice na první pohled banální, ale důležitá. Na informačním plánu města Třebíče jsou zřetelně vyznačena všechna WC pro vozíčkáře, mezi nimi i tři na euroklíč.



Zadní synagoga v Třebíči

Tradiční módní přehlídka se tentokrát konala v pražském Europarku

Text a foto: Jindřiška Jelínková

Už po jedenácté uspořádala Pražská organizace vozíčkářů (dále jen POV) módní přehlídku návrhářek Heleny Fejkové, Tatiiny Kovaříkové a nově také značek Blažek Fashion, Triumph a Wrangler/Lee. Tentokrát se přehlídka konala 16. října v obchodním centru Europark v Praze. Uváděli ji už po sedmé Martin Dejdar a Petr Vacek. Svým zpěvem zpříjemnila večer Petra Ernyeiová, za doprovodu kytaristy Marka Rejhona. Účinkující vystoupili bez nároku na honorář. Přítomen měl být také Muž roku 2009 Martin Zach, který se ale kvůli onemocnění nemohl zúčastnit. Nicméně moderátoři se s ním spojili alespoň po telefonu.



Modely se divákům líbily.

je v pohodě. Jakmile jsou z ní vyčleněni lidé, kteří jsou staří nebo mají nevhodný původ, tak se v té společnosti blbě žije. To je totéž, co jsem říkal o kšeftování. Když se velké firmy budou snažit o to, aby občanská společnost fungovala, budou mít větší kšefty. Je mnohem výhodnější žít ve společnosti, která si důvěřuje, protože nemusíte mít například zámky na dveřích. Pro můj dobrý pocit potřebuju, aby vozíčkáři byli zařazeni do této společnosti, aby tady nebyl nikdo odstrčený. Když se vykašleme

„Cílem přehlídky v našem pojetí je ukázat přirozenost sounáležitosti všech členů společnosti na základě společného zájmu, v tomto případě módy, řečeno vzletně ... prostě a jednoduše, ne jako výraz výjimečnosti, ale samozřejmosti. To je obecně princip POV. Lidé na vozíku nejsou žádná exotika, lidé na vozíku jsou prostě lidé na vozíku,“ říká externí pracovnice POV Jarmila Onderková, která pomáhala přehlídku uspořádat.

V sobotu a neděli však neprobíhaly pouze módní přehlídky (i jiných značek), ale vybíralo se také na projekt osobní asistence, který POV realizuje, tudíž přímo pro klienty. Návštěvníci mohli přispět minimálně 60 korunami, což je výše částky, kterou hradí klient za hodinu osobní asistence. Peníze, které se vybraly od návštěvníků, pak obchodní centrum zdvojnásobilo. Už první večer tak Jarmila Onderková z POV mohla převzít šek na 62 280 korun. Celková částka se pak vyšplhala na 70 920 korun.

„Organizujeme módní přehlídky už tradičně. Chtěli jsme ji udělat trochu jinak a přemýšleli jsme, jak na to. Doslechli jsem se o Pražské organizaci vozíčkářů a spojili se s nimi. Chtěli jsme udělat také dobrý skutek a přiblížit naše zákazníky k problematice vozíčkářů,“ řekl jednatel obchodního centra Europark Praha Libor Pospíšil, který se domnívá, že se večer povedl a přál by si z něj vybudovat novou tradici.

Petr Vacek, který už si ani nedokázal spočítat, pokolikáté přehlídku vlastně uváděl, o Onderkové žertem prohlásil: „Je to úžasná manažerka, která dokáže vymámit z jalové krávy tele. Nažene nás vždycky do kouta a pak položí nůž na krk,“ řekl se smíchem. Sám pak přiznal, proč vlastně už dlouhé roky přehlídku moderuje. „Dělám to sobecky kvůli sobě. Chci žít ve společnosti, která

na ohrožené dítě, tak nás jednou vezme klackem po hlavě. Když mu naopak pomůžeme, aby bylo schopné, tak nám jednou pomůže, protože se z něj mezitím může stát doktor a zachrání nás. Jakmile je někde nenávisť a ústrky, tak to není dobré pro mě. Když nepomůžeme ohroženým dětem, vyrostou z něj našťavaný člověk, který nebude mít důvod nikomu pomáhat. A proč by také pomáhal, když se na něj všichni vykašlali,“ uzavřel Vacek.

Přehlídky se zúčastnila také studentka prvního ročníku Metropolitan univerzity Praha Petra Veselá z Nymburka, která předváděla na módním mole poprvé. Předvádění se jí moc líbilo, a jak říká, sama by si určitě nějaké šaty vybrala. Svým půvabem a vnitřní krásou Petra i na vozíku zastínila mnohé profesionální modelky, které se na molu objevily.



I na vozíku lze být hezky oblečený.

Ani krize nezabránila pořádání přehlídky

Rozhovor s organizátorkou Jarmilou Onderkovou

■ Vaše přehlídky se konají už dlouho. Z jakého důvodu jste měli tříletou přestávku?

Hodně let jsme přehlídky pořádali v hotelu Diplomat, kde jsme měli super podmínky. Přišel ale čas na změnu a vedení hotelu chtělo změnit koncepci. Chtěli jsme jít do Průmyslového paláce, ten ale vyhořel, pak jsme chtěli jít do Veletržního paláce, tam byl ale neúnosný nájem, který jsme si jako nezisková organizace nemohli dovolit.

■ Jak se vám připravovala přehlídka v době krize?

Musím hodně poděkovat choreografce Lence Vinické, která s námi spolupracuje už několik let. Sem byla pozvaná na komerční přehlídky, které se tu konají v sobotu a neděli. Ona sama nás pak oslovila s tím, jestli do toho nechceme jít také. Přestože krize je, naši sponzoři nám zachovali přízeň. Někteří s námi spolupracují už hodně let. Pomohl nám i Europark, který poskytl služby a prostor zdarma.

■ Jak se vám shánějí modelky a modely na přehlídky? Myslím tím ty, kteří jsou na vozíku.

Každý rok přibývá přes dvě stě lidí, kteří se ocitnou na vozíku. Jeden kluk a děvče tu byli poprvé, jinak tu už všichni byli a předváděli. U nás ve škole na Metropolitní univerzitě Praha jsem dostala kontakt na slečnu, která je na vozíku dva roky. Zavolala jsem jí, a když jsem na druhém konci slyšela váhání, snažila jsem se jí vysvětlit, že bychom měli veřejnosti ukázat, že i nám to může slušet. Nakonec mě moc příjemně překvapila, přijela i s rodiči, i když to pro ni bylo velmi náročné. Vystupovali také děvčata a kluci z Českoslovak Models, kteří předváděli na všech našich přehlídkách. Patří jim za to poděkování a především ředitelce Českoslovak Models, která tuto spolupráci umožňuje.



Jarmila Onderková s Petrou Veselou po přehlídce

■ Když to srovnáte s předchozími lety, jaká byla tato přehlídka?

Bylo to něco úplně jiného. Tentokrát v nákupním centru za plného provozu – no báli jsme se, že lidé se tu budou tlačit s vozíky a nebude je to ani zajímat. Navíc v pátek onemocněl Martin Zach. Nebylo to poprvé, kdy nám před přehlídkou začaly problémy. Jsme ale sehraný tým lidí, který si musí umět poradit. Měla jsem akorát strach, aby vyšlo aspoň to telefonické spojení s diváky v Austrálii a v Atlantě, kteří přehlídku sledovali v přímém přenosu přes internet a mohli nám živě sdělit své dojmy. Ale moderátoři byli úžasní a zvládlo se to všechno.

Text a foto: Jindřiška Jelínková

Nemáme povinnost rychle zajistit bezbariérovost všech nástupišť, tvrdí Pavel Halla, tiskový mluvčí Správy železniční dopravní cesty

■ Máte přehled, kolik vámi spravovaných stanic a zastávek má nyní nástupiště ve výši 55 cm nad temenem kolejnice, tedy v souladu s předpisy Evropské unie?

K 21. říjnu jde o 557 nástupišť z celkových 4 887.

■ Zmíněná výška umožňuje osobě na mechanickém vozíku snadné najetí do nízkopodlažního vagonu, řazeného třeba v soupravě Regionova. Dle mých informací je takových stanic zatím málo. Jako negativní příklad lze uvést nádraží v Týništi nad Orlicí či v Rosicích nad Labem, kde nástupiště nejsou vůbec vyvýšená a působí velké problémy i chodícím cestujícím...

Postupujeme v rámci ekonomických možností České republiky a rozpočtu na jednotlivá období. Upravit ale všechny železniční zastávky a stanice bezbariérově není technicky ani ekonomicky možné. Jak jistě víte, železnice v naší zemi patří k nejhustším sítím na světě. To pro nás přináší zvýšené finanční nároky na její rekonstrukci. V ideálním případě by jistě byla takto vybavena všechna nástupiště, to ale není možné. A navíc (neberte to alibisticky) nezavazuje nás k tomu legislativa národní ani evropská.

Všechny nové stavby, které se realizují na železniční síti, již bezbariérově prvky obsahují. Nelze však ani vyčíslit, kolik by stála přestavba nástupišť a souvisejících prostor mimo rámec právě realizovaných staveb. K těm v současnosti patří zejména dokončování čtyř hlavních železničních koridorů, rekonstrukce odbočných větví, elektrizace úseků a vznik nových či rekonstrukce stávajících zastávek. U všech těchto nových staveb jsou bez-

bariérové přístupy a nástupiště povinností, kterou ukládá platný stavební zákon.

U stávajících staveb se bezbariérové přístupy řeší až v případě, že se provádějí jejich stavební úpravy. Jinak řečeno, nejsme vázáni povinností zabezpečit bezbariérové přístupy ihned ve všech železničních stanicích a zastávkách.

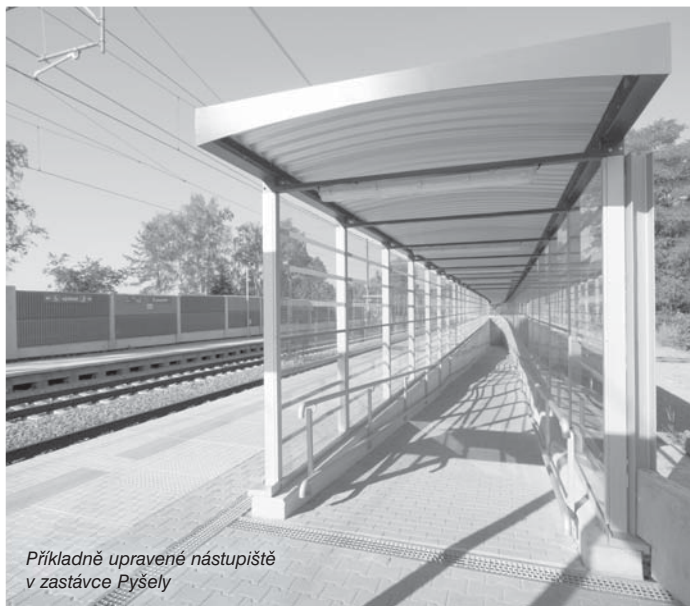
■ Rozumím argumentu, že taková úprava bývá dost nákladná. Ale na druhé straně byste měli v dohledné době uzpůsobit vozíčkářům aspoň nástupiště ve stanicích, kde už zastavují či brzy zastavovat začnou nízkopodlažní vlaky. Finance na takové úpravy se i v době ekonomické krize možná dají sehnat jak od EU, tak další emisí dluhopisů... Kdy přijmete koncepční řešení této záležitosti?

To je otázka spíše na dopravce a jejich případné požadavky.

■ Bojkovice a Nesovice jsou jen průjezdnými stanicemi, přesto se v nich nástupiště upravují. Prostějov je naopak významnou stanicí, kde se rozdvoují tratě, přičemž na jedné z nich počítá Olomoucký kraj s nasazením nízkopodlažního pantografu. Přesto na prostějovském nádraží zatím zůstávají nástupiště nevyhovující vozíčkářům. Kdy budete tuto situaci řešit?

I tato nástupiště projdou v následujících etapách úpravou na 550 mm výšky nad temenem kolejnice. Je však otázkou, kdy bude tato akce zahájena. V současnosti pokračujeme v realizaci staveb na III. a IV. železničním koridoru a dokončujeme rekon-

strukci stanice Bojkovice. O zahájení dalších staveb v roce 2011 zatím není rozhodnuto: vše bude záležet na řadě úsporných návrhů jak u projektů, tak u realizací staveb.



Příkladně upravené nástupiště v zastávce Pyšely

■ Někteří čtenáři soudí, že do stanic, které už mají tu optimální výšku perónu, je zapotřebí ještě pořídit malé přenosné rampy pro překonání mezery mezi boční stěnou vagonu a hranou nástupiště. Uděláte to? Ta mezera dosahuje délky až 25 cm... Rampy by nemusely být drahé: mohly by být z hliníkového plechu s rastroem, běžně používaného u zdvihacích plošin typu Miro-Lift či Delta B+B, jimiž jsou vybaveny velké železniční stanice.

Tento technický dotaz je nutno položit Drážnímu úřadu, který je oprávněn ke schvalování a homologaci takovýchto navrhovaných doplňků.

■ Jak našemu časopisu sdělil pan Štáhlavský, tiskový mluvčí Českých drah, nebude firma pořizovat další pojízdné zdvižné plošiny. Ty jsou momentálně ve více než 80 stanicích, které vozíčkáři nejčastěji využívají při cestování vlakem. České dráhy chtějí, abyste coby správci nádražních budov od nich plošiny odkoupili a starali se o jejich údržbu.

Z hlediska vozíčkáře jde o naléhavou záležitost už proto, že když se nějaká plošina porouchá, trvá několik týdnů, než je opravena. Dalším problémem je obsluha plošiny: manipulovat s ní může jen zaměstnanec ČD, kterého však nebývá večer a v noci snadné sehnat. Stanou se plošiny majetkem Správy železniční dopravní cesty? Budete zajišťovat jejich obsluhu a údržbu?

České dráhy se snaží již delší dobu plošiny předat do majetku SŽDC s odůvodněním, že tak budou moci sloužit všem dopravcům. Nejprve malé vysvětlení: tato dopravní zařízení podléhají režimu podle vyhlášky č. 100/1995 Sb., kterou se stanoví podmínky pro provoz, konstrukci a výrobu určených technických zařízení a jejich konkretizace. Plošina musí mít platný průkaz způsobilosti, který vydává Drážní úřad, a podléhá pravidelným revizím. Provoz může zajišťovat pouze zaškolená obsluha. Je prostě docela finančně nákladné se o tyto plošiny starat.

Ve smyslu zákona o drahách č. 266/1994 Sb. nejsou tyto pomůcky vyjmenované jako součást železniční dopravní cesty. A je povinnost dopravce zajistit dopravu člověka se sníženou mobilitou, pokud včas dopředu ohlásí počátek a cíl své cesty. Pro ČD

je i schůdnější zajistit obsluhu tohoto zařízení, protože existuje ještě dost obsazených stanic, kde pracují zaměstnanci obsluhující provoz: výpravčí, obsluha pokladen, úschoven zavazadel, ČD centra atd.

Naopak SŽDC nemá ve stanicích nikoho, kdo by byl v kteroukoliv hodinu připraven k obsluze plošiny. Nemáme na takovou obsluhu personální kapacity. Nehledě na skutečnost, že cestující s omezenou mobilitou, který chce použít pojízdnou plošinu, je povinen nahlásit cestu dopravci, nikoliv nám.

Miloš Pelikán

Závazné předpisy

SŽDC má dle stavebního zákona povinnost spravovat své objekty dle následujících předpisů:

1. Pro „transevropský konvenční a vysokorychlostní železniční systém“ (dle sdělení ministerstva dopravy č.111/2004 Sb., o výčtu železničních drah zařazených do evropského železničního systému) platí od 1. 7. 2008 rozhodnutí Komise Evropských společenství o technické specifikaci pro interoperabilitu týkající se osob s omezenou schopností pohybu a orientace. Zde jsou uvedeny základní technické parametry pro infrastrukturu a kolejová vozidla.

2. Pro ostatní tratě, nezařazené do zmíněného železničního systému, platí od loňského 5. listopadu vyhláška č. 398/2009 Sb., o obecných technických požadavcích zabezpečujících bezbariérové užívání staveb. Podle ní se postupuje při zpracování dokumentace jak pro územní rozhodnutí a stavební povolení, tak pro pouhé ohlášení nových staveb nebo změn staveb stávajících.

Jen krůček, ale potřebný

Původně byla součástí rozhovoru i otázka, zda se na webových stránkách SŽDC objeví mapa se všemi stanicemi a zastávkami, ve kterých mohou vozíčkáři najíždět samostatně do nízkopodlažních vlaků, případně i s kompletním seznamem tratí, po nichž takové vlaky jezdí. Pan Halla poděkoval redakci Vozíčkáře za inspirativní podnět a oznámil, že se jím firma vážně zabývá. Pokud to dobře dopadne, mapa zahrnuje nejen bezbariérová nástupiště, ale i aktuální výluky se objeví na stránkách www.szdc.cz, případně železničních dopravců. Vozíčkářům by tyto informace podstatně ulehčily hledání vhodného spojení.

Co bude se zdvižnými plošinami?

Mobilní plošinu má ve výbavě více než 80 nádraží. Je však porouchává a zejména večer či v noci bývá problém k ní sehnat obsluhu. Plošina je přitom pro vozíčkáře velmi potřebná: do mnoha vyhrazených vagonů v rychlíkových spojích se bez ní nedostane. Spor mezi Českými drahami a Správou železniční dopravní cesty o údržbu a obsluhu těchto pomůcek trvá několik let. Zatímco řešení je v nedohlednu, objevují se porouchané plošiny, kterou jsou „až do odvolání“ mimo provoz. České dráhy se za to sice cestujícím omlouvají, ale jaký smysl má taková omluva, ponechejme raději bez redakčního komentáře. (mp)

Vysvětlivky

Interoperabilita – schopnost různých systémů vzájemně spolupracovat, poskytovat si služby, dosáhnout vzájemné součinnosti.

Transevropský – zahrnující všechny hlavní železniční trasy v Evropské unii.

Večerní škola pro handicapovanou mládež - dobrý nápad z Brušperka

Věra Rudolfová

Když děvčata a chlapci se zdravotním handicapem ukončí základní nebo speciální školu, rodičům obvykle starosti nekončí. Týkají se nejen pracovního uplatnění, ale také dalšího vzdělávání jejich dětí. Opravdovou „vlaštovkou“ je v tomto směru záměr rodičů handicapovaných dětí v Brušperku v okrese Frýdek-Místek. Rozhodli se, že založí večerní školu pro zdravotně postiženou mládež, a to bez omezení věku. Podrobnosti jsem se dozvěděla od paní Simony Zajacové.

■ Prvním předpokladem pro takovou formu dalšího vzdělávání je najít vhodnou bezbariérovou školu.

Takovou školu v Brušperku máme. Je to Základní škola Vojtěcha Martíňka. Přístup do ní je bezbariérový, handicapovaným žákům slouží zdvižná plošina, v budově bylo letos o prázdninách vybudováno bezbariérové WC. Školu už absolvovalo několik dětí s handicapem.

■ Škola v Brušperku byla jednou z prvních, které vyšly vstříc rodičům zdravotně postižených dětí. Už na přelomu let 2002/2003 tam proběhly bezbariérové úpravy, navíc byla vypsána veřejná sbírka na zakoupení zmíněné plošiny.

Ano. Na nákup a montáž plošiny přispěli nejen jednotlivci, ale i místní firmy, příspěvek schválilo také městské zastupitelstvo. Vedení školy nám vychází velmi vstříc i nyní. Pronajme našemu sdružení bezplatně třídu v přízemí.

■ Jaké předměty budete vyučovat?

Český jazyk, angličtinu, praktickou matematiku, zeměpis, dějepis, přírodopis, občanskou nauku, základy etiky, dramatickou a hudební výchovu, pracovní činnosti. Výuka by byla jednou týdně, ve středu od 13,30 do 17,30 hodin. Do večerní školy se mohou přihlásit chlapci a děvčata, kteří ukončili základní nebo speciální školu.

■ Ale tělesně postižení žáci se neobejdou bez asistentů...

Po dobu vyučování s nimi samozřejmě mohou být asistenti nebo rodiče.

■ Jak vysoké bude školné?

Zatím bychom vybírali 500 Kč měsíčně od každého žáka na úhradu odměn vyučujícím, kopírování studijních materiálů a podobně. Chceme ale v případě zájmu o tuto školu založit občanské sdružení a požádat o grant Evropské unie.

■ A je o zmíněný způsob studia zájem?

Zatím se přihlásili jen dva žáci. Na schůzce s učiteli, která proběhla v září, jsme se dohodli, že začneme v počtu minimálně čtyř žáků. Takže čekáme na další zájemce.

■ Kde se mohou přihlásit?

Na adrese zajacova.simona@centrum.cz nebo na telefonních číslech 606 17 6 151, 558 666 150, kde se dozví všechny další podrobnosti.

Děti s tělesným postižením složily „akademické“ zkoušky v plavání

Plavecká a loupežnická akademie bez bariér – takové bylo téma letošního pátého pobytu dětí s tělesným postižením, které připravilo občanské sdružení KONTAKT bB v Bystrém u Poličky. Od 19. do 24. září v Hotelu Bystré děti ve věku od 3 do 11 let dvakrát denně absolvovaly plaveckou výuku, aby pak v závěru pobytu složily zkoušku. Překonání divokého toku, krocení divokého koně při hipoterapii, ochočení si psa při cannisterapii, složení zkoušky z pružnosti a síly, neviditelnosti a zručnosti k tomu všemu dopomohlo jógové cvičení a kreativní dílny, a když na stezce odvahy dokázaly děti po boku Lotranda svoji nebojácnost, nebránilo už nic získání Loupežnického osvědčení.

„Pohádkový program každoročně rámuje činnosti, které děti rozvíjejí fyzicky i psychicky. Základem celé činnosti našeho sdružení je výuka plavání, do které jsou děti celoročně zapojeny ve středisku Brno KONTAKTU bB. Pobytové akce program rozvíjejí, v průběhu jednoho týdne plavci absolvují 8 lekcí výuky podle speciální metodiky Kovář-Nevrkla, která díky individuálnímu přístupu k plavci umožňuje zvládnout samostatný pohyb ve vodě i těžce tělesně postiženým,“ informuje vedoucí střediska Jana Nastoupilová alias Baba Fifi, nejvyšší loupežnická komisařka.

KONTAKT bB zapojuje do výuky plavání tělesně postižené všech věkových kategorií v Praze, Brně, Karlových Varech a Českých Budějovicích, ročně uspořádá 7 pobytových akcí, 4 celorepublikové závody a další jednodenní sportovní a společenské akce. Nabídka zapojit se do programu využije ročně celkem okolo 300 osob. Více informací na www.kontaktbb.cz nebo na facebooku.

Marta Vojáčková, KONTAKT bB

Jana Nastoupilová a Filípek
Foto: Vít Franta



Spěchejme pomalu, ať nám nic důležitého neuniká

Rok od roku je mé bilancování uplynulého času škrobenější a odměřenější. Ne že by nebylo co hodnotit, ale nějak se mi nechce vracet a připomínat si chyby, kopance i úspěchy. Bez komentáře zůstává zdravotní stav, i když, proč si to nepřiznat, neměnný je pořád lepší než zhoršený. Ale dnes udělám výjimku a pokusím se lehce shrnout uplynulých dvanáct měsíců.

Co se nepovedlo

Je to celá řada proher, od nepotřebných dialogů s lékařem po dekubity, způsobené faktem nepohyblivosti. Bolest duševní je ale daleko horší. V únoru mi odešla maminka. Člověk, který mi obětoval své zdraví a péči v dobách, kdy tělo i mysl nechtěly žít. Jsem tady díky její lásce. Smířila jsem se s jejím odchodem, ale pochybnosti zůstávají. Nevzala jsem jí té síly



moc? Tím můj výčet negativ končí: nechce se mi do něj zahrnovat rozvod mé dcery, který byl vlastně vysvobozením se ze stavu psychického vydírání a nedostatku financí kvůli drogové závislosti jejího, dnes už bývalého manžela.

Co se mi povedlo

Stránka je příliš krátká na výčet všech pozitiv, zážitků, splněných snů i přání. Tím největším byl zcela určitě koncert Karla Gotta, mé duševní opory v nemoci, zářící hvězdy na hudebním nebi. Prožitek ne-skutečný, osobní setkání nezapomenutelné. My ležáci se tak trochu upínáme ke snům, jak jinak bychom se mohli těšit z každého rána. Má fantazie je bezbřehá a seznam přání se rozrůstá úměrně s přibývajících léty. Maluji si budoucnost různě

vou beze stínů, které jistě a zákonitě přijdou. Vidím věci hezčí, než ve skutečnosti jsou – a tak se žije daleko lépe než s katastrofickým scénářem.

Před časem jsem v kostce popsala jeden životní příběh, jakýsi zlomek toho, co může potkat každého z nás. Dovolím si ho připomenout.

Bílý nemocniční pokoj, okno se zataženými žaluziemi a odkapávající kohoutek v umyvadle. Starý muž ležel nehybně, oči upřené do stropu. Vzpomínky mu zaplňovaly dobu čekání na návštěvu.

Jak to všechno uteklo!

Už jeho zrození bylo provázeno spěchem, jak mu vyprávěla maminka. „Chodte, maminko, když si pospíšíme, stihnem to do konce šichty.“

A čas se rozletěl jak splašený.

Rána, kdy ho rodiče probouzeli do školky, později do školy. „Pospěš si, nebo nám ujede autobus! Pospěš si, obuj ty boty! Honem, musím do práce!“

Život se řítí jak rychlík krajinou a na nic nezbyval čas. Dospělost ho zaskočila. Rychlá ženitba a narození prvního dítěte. Samozřejmě, museli se brát. Náhoda si nevybírá. Roky práce, plnění úkolů, rozkazů, požadavků. Proč se jen tenkrát nezvoubil? I ta láska zmizela za po-

klusu, nějak si přestali povídat i naslouchat.

Starý muž si otřel oči a bezděky pohlédl ke dveřím. Ještě je čas, teď má říu času. A myšlenky se zase vrátily do minulosti.

Smrt jeho prvorozeného. Nikdy si neodpustil, že se mu tak málo věnoval. Nemohl, práce ho pohltila a večer už byl přece tak unavený. Nikdy se nedozvěděl, co se tenkrát stalo. Auto našli pod srážem, syn zemřel na místě. Prý jel rychle, příliš rychle.

Kam tak pospíchal?

Slza mu tekla po tváři. Potřásl hlavou. Na chodbě se ozývaly kroky návštěv. K čemu to je? Stejně tu budou stát s nucenými úsměvy a přesvědčováním, že to bude dobrý. Kradmé pohledy na hodinky a ujišťování, že přijdou zas... Nemoc ho donutila konečně zastavit. Zpomalít ten

zběsilý běh životem. Začnu jinak, přesvědčoval sám sebe. Kdy naposled se jen tak prošel lesem?

Hrdlo se mu sevřelo a srdce rozbušilo. Už je to tu zase. Ve spáncích cítil tep a ruce se roztráslly. Dostal strach. Lapal po dechu a zoufale se snažil dosáhnout na tlačítko, které přivolá sestru.

Dveře se náhle otevřely a dovnitř vstoupila jeho rodina. Obklopili postel a dívali se na něj. Nikdo se nepohnul.

Držel křečovitě deku. Copak musí umřít? A v očích svých blízkých četl slova, která ho provázela celý život.

„Pospěš si!“

Teď je asi na místě ponaučení.

Pozastavte ten bláznivý běh životem.

Naučte se dívat kolem sebe.

Ve spěchu nezahlednete právě rozvíjející se poupě růže, vypadlý zub prvňáčka, šedivý vlas rodičů, uteče vám první láska vašich dětí. Má vzpomínka na dětství se nevztahuje k drahé panence na hraní, ale k večerům nazývaným černou hodinkou, kdy mi maminka vyprávěla o svém vlastním dětství. Umění naslouchat je darem, a my na druhé tak nějak zapomínáme.

Přiznám se, že na Vánoce nebudu strojit stromeček, cukroví pořídím v obchodě a dětem jsem zakázala kupovat cetky do vitríny. Mám je, a to je to nejcennější! Vánoční pohoda je obsažena v úsměvech mých vnoučat a stromek by mi stejně strhli čtyřnozí kočičí přátelé.

Nic nenahradí lidské objetí. A vy, co jste o Štědrém večeru stejně sami jako já, pusťte si hudbu, spočítejte rozsvícená okna protějšího domu... A věřte mi, já budu s vámi. Každý večer si vymyslím příběhy lidí, kterým se oči odráží pouze v malém zrcátku, uloženém jinak ve stolku.

Vím, jak jim je, znám tajemství osamocených večerů a ploužících se stínů probdělých nocí. Tuším, co se komu honí hlavou... Ale život je jedinečný, nenahraditelný a překvapující. Po zimě přijde teplý jarní den, zem se probudí spolu s naději dalších šťastných dnů. Nebilancujte, sněte s otevřenými očima dokořán, plánujte budoucí dny! A nezapomínejte na to, že koloběh úsměvů funguje beze zbytku.

Šťastné a veselé.

Iveta Kollertová

Na festivalu ocenili i handicapované tvůrce

Jindřiška Jelínková

Druhého října skončil v Písku Mezinárodní festival studentských filmů. Jubilejní desátý ročník byl dílem věnován také handicapovaným tvůrcům. „Blok filmů handicapovaných tvůrců se v našem programu vyskytl poprvé. V Praze kdysi probíhal festival Mental Power Prague Film Festival a naše tehdejší koordinátorka Lenka Kotlánová byla nadšena tím, co tam zažila. Rozhodli jsme se

1. místo – film **Postižení uměním**
2. místo – film **4 elements**
3. místo – film **Contact**

tedy, že by podobné filmy na našem festivalu měly mít také své místo. Přáli jsme si, aby festival dostal

i trochu sociální rozměr a chtěli jsme před handicapovanými tvůrci smeknout klobouk,“ řekl Lukáš Buchar, vedoucí tiskového oddělení MFSF Písek 2010.

O vítězných pozicích rozhodovaly klientky pečovatelského domova PETRA Mačkov, které samy vytvořily krásné keramické ceny. Všichni dostali keramickou cenu útechy a hlavní tři vítězná místa navíc dostala krásné keramické kamery. Předání cen předcházelo taneční vystoupení Mačkovských koček.

Organizace se každý rok ujímají studenti Soukromé vyšší odborné školy filmové a Filmové akademie Miroslava Ondříčka pod vedením ředitelky festivalu Vladany Terčové. Tvář letošního ročníku se stala Martha Issová, kterou režisér hlavních večerů Jan Vejnár obsadil i do festivalových znělek. Znělka, která se dočkala pěti různých variant, udávala ráz celkové podobě festivalu. Jan Vejnár zvolil stylizaci hvězd stříbrného plátna z dvacátých a třicátých let minulého století. Martha Issová se ujala i moderování slavnostních večerů. Zahajovací večer moderovala prostřednictvím videoprojekcí a přímo v sále jí sekundovali Tomáš Běhal a Miroslav Pánek. Slavnostního zakončení se s Marthou ujal Vojta Kotek.



Martha Issová, Petr Brukner a Vojta Kotek při vyhlášení.
Foto: archiv filmových škol Písek

Festivalová porota měla letos skutečně hvězdné obsazení. Do předsednického křesla usedla umělecká ředitelka MFF Karlovy Vary Eva Zaoralová, filmová producentka a herečka Deana Jakubisková-Horváthová, herec divadla Jára Cimrmana a písecký rodák Petr Brukner, uruguayský kameraman Pablo Berti a vítěz Grand Prix MFSF Písek 09, korejský scenárista a režisér Jong-woo Lee. Porotci vybírali vítězné filmy z pěti soutěžních bloků, celkem soutěžilo 36 filmů z celého světa. Soutěžních kategorií bylo osm, porota se ale rozhodla udělit i zvláštní uznání. Hlavní cenu festivalu – Grand Prix – cenu Václava Kršky, kterou věnuje město Písek, získal za snímek Wings and Teeth finský režisér Oscar Rautsi. Spolu s cenou obdržel také 50 000 Kč.



www.ligavozic.cz 2011

14 Michal Foff
PÁ **TAKOVEJ VŠIVEJ, PITOMEJ DEN** 19.00
Poustevník PREMIERA!

Syrový příběh ze současnosti. Co vše se může během jednoho dne nepodařit. O jednom neúspěšném scénaristovi, krásné dívce a bandě pošuků a bláznů. To vše pod rozpáleným sluncem uprostřed pouště. Jen pro otřelé povahy. Mládeži do 18 let nepřístupné

15 Michal Foff
SO **TAKOVEJ VŠIVEJ, PITOMEJ DEN** 19.00
Poustevník

16 **O PALEČKOVI** 16.00
NE Pohádka pro nejmenší hraje Divadlo PARAVÁNEK, Kateřina Rakovčíková a Pavel Putna. **PRO DĚTI!** www.paravaneek.com

17 **IRSKO – ZELENÝ OSTROV** 19.00
PO **Cestovatelské promítání**

V poslední době plní Irsko stránky novin v souvislosti s hospodářskou krizí. Že se ale jedná o zemi plnou zahrad, nádherné přírody i památek, se již nedočtete. Pohodí Wicklow s romantickým údolím Glendalough, zahradami Powerscourt a nejvyšším vodopádem Irska, poloostrovy Beara a Iveragh s NP Killarney a nejvyšší horou Irska Carrauntoohil, strmé Mohérové útesy, působivý dolmen Poulnabrone – svědek dávného osídlení krásové oblasti Burren, divoký a nedotčený kraj Connemara, největší ostrov západu Achill Island, středověký klášter Clonmacnoise, ale i Dublin, tam všude vás zavede povídání a fotografie Jaromíra Nováka. Pořádáno ve spolupráci s V-Tour www.v-tour.cz

22 Samuel Neduha
SO **CITYBANKA** 19.00
JAMU, FAMU, HAMU a VOŠH

„Po světové krizi se všichni báli, že nastane další světová válka. Nastalo však něco daleko hrůzostrašnějšího. Systém, jak dostat lidi z finanční ochablosti. Bohužel na úkor jejich vlastní přirozenosti, za cenu toho nejnejnějsšího, co kdy měli...“ Autorské představení Samuela Neduhy, účinkují studenti JAMU, FAMU, HAMU a VOŠH. <http://www.youtube.com/watch?v=JKm7fy4N3MY>

24 **ZÁPADNÍ PAPUA** Cestovatelské promítání 19.00

PO Druhý největší ostrov na světě, Nová Guinea, má v očích mnoha milovníků cestování ty nejexkluzivnější přívlastky. Právě exotika, poslední opravdová divočina, země kanibalů, bílá místa na mapách. Jeho západní část, zvaném Západní Papua, se od západu na východ táhne pohoří dosahující čtyřtisícových výšin. Z Baliemského údolí je to na jednu z těch nejvyšších čtyřtisícovek necelý týden pěšky. O tom, jak se dá podniknout průstup vnitrozemím bez GPS a map, jen s buzolou v ruce, bude vyprávět Marie Klementová. Pořádáno ve spolupráci s V-Tour www.v-tour.cz

25 **PURE BEAUTY SHORT PIECES II.** 19.30
ÚT **ProART**

Komponovaný večer mezinárodních choreografů Nikolase Adlera (A), Felixe Dumerila (CH), Martina Dvořáka (CZ) a Lenky Kolářové (CZ). Účinkuje Company ProART. www.proart-festival.cz

27 **VEČER IRSKÝCH TANCŮ** 19.00

ČT Závěrečné vystoupení účastníků kurzů irských tanců a tanečního souboru La Quadrilla. www.irskeTance.cz

29 **STUDIO ORIENTÁLNÍHO TANCE MAYA** 17.30

SO Taneční vystoupení žáků studia orientálního tance. www.studiomaya.eu

30 **ORIENTÁLNÍ GALA VEČER** 17.00

NE Taneční vystoupení žákyň a lektorek Studia Slunce a TŠ Zafirah. www.studioslunce.com, www.zafirah.com
Pořadatel: Studio Slunce, předprodej vstupenek u pořadatele akce

31 **IRÁN** Cestovatelské promítání 19.00

PO Mediální obraz Iránu by napovídal, že patří mezi země, kam by cestoval jen blázen. Za dvěma teheránského letišti, ale velmi rychle zjistíte, že místní obyvatelé jsou stejně přátelští a pohostinní, jako lidé kdekoli jinde, a velmi rychle přivyknete skutečnosti, že turistů zde mnoho nepotkáte. Takže i na místech světového významu jste téměř sami. No a hory? Téměř šest tisíc metrů vysoký Damávánd, hradba Elborzu lemující jižní pobřeží Kaspického moře a k tomu nádherné vráskové pohoří Zágros. Ideální místa na vandr – o tom přesvědčí Michael Pokorný. Pořádáno ve spolupráci s V-Tour www.v-tour.cz

Bezbariérové divadlo BARKA kulturní zařízení Ligy vozíčkářů
Svatopluka Čecha 35a, 612 00 Brno-Královo Pole, tel.: 541 213 206

e-mailové rezervace: barka@ligavozic.cz

Ceny vstupenek od 30 do 200 Kč. Držitelé průkazů ZTP a ZTP/P zdarma.

Naši činnost podporují:

COLOSSEUM program

B | R | N | O



MINISTERSTVO KULTURY

... a vy, diváci, kteří k nám chodíte...

Literární soutěž o významu internetu a telefonů má uzávěrku 20. února

Co znamenají internet a telefon pro lidi se zdravotním postižením, jak ovlivňují jejich život? To je téma již 7. ročníku literární soutěže *Internet a můj handicap*, který vyhlásilo BMI sdružení.

Maximální rozsah textu je 600 slov. Autoři v něm mají vyjádřit na základě vlastní zkušenosti, jak jim internet nebo telefon pomáhá vypořádat se s postižením. Porota bude při hodnocení přihlížet jak k literární úrovni, tak k obsahové zajímavosti. Do soutěže nebudou přijaty práce z předchozích ročníků. Text opatřený poštovní i elektronickou adresou je nutné zaslat nejpozději 20. února 2011 na e-mail info@helpnet.cz.

Zatímco v prvních pěti ročnících byla soutěž zaměřena jen na internet, nyní sice má tradiční název, ale tematicky se podruhé rozšiřuje o význam telefonu pro lidi s postižením. Tomu odpovídá i první cena: mobilní telefon s bezplatným připojením internetu na jeden rok. Vítězi ji poskytne společnost Telefónica O2, která je hlavním partnerem konference *INSPO 2011 – Internet a informač-*

ní systémy pro osoby se specifickými potřebami. Zvláštní cenu také udělí časopisy *Vozíčkář* a *Můžeš*.

Pro inspiraci se mohou zájemci podívat na stránky www.helpnet.cz/inspo, kde jsou zveřejněna díla z dosavadních ročníků soutěže. Bude zde postupně upřesňován i program konference *INSPO*: zatím organizátoři ze sdružení BMI prozradili několik hlavních témat. Patří k nim informace o přínosu digitalizace televizního vysílání osobám se sluchovým a zrakovým postižením, představení projektu *Big Help*, dohledového centra umožňujícího monitorovat online zdravotní funkce člověka a zajišťovat lidem se zdravotním postižením asistenci na dálku, nebo třeba přiblížení služby O2 pro neslyšící osoby.

Konference se uskuteční v sobotu 19. března 2011 v Kongresovém centru Praha a budou na ni pozváni i vítězové literární soutěže. Ti zde obdrží hodnotné ceny.

Miloš Pelikán

Jak jsem sháněla NEI report

Když jsem se zeptala mladého prodavače, jestli mají NEI report, vyvalil na mě oči. Už už jsem se ho chtěla zeptat, jestli ještě v životě neviděl ženu na vozíku, když zakoktal:

„Takovou literaturu tu nevedeme.“

Mávla jsem rukou a vyjela před obchod, kde jsem málem vrazila do soušed:

„Co sháníte?“

„NEI report,“ odpověděla jsem po pravdě. „Chtěla bych jim tam poslat nějaké povídky.“

„Vy?“ Upřímný úžas. Když nasucho polkl, otočila jsem svůj vozík a odjížděla domů. Vůbec jsem nechápala, čemu se všichni tak dívají.

„Tak co nového venku?“ zeptal se mě manžel po návratu domů.

Mávla jsem rukou: „NEI report jsem ne-sehnala...“

„Cóóó?“ Nevěřil vlastním uším. „Ty sháníš NEI report?“

„Ano, mám tam pár povídek a Jana říká, že jim posílá povídky, tak proč to taky nezkusit.“

„A víš ty, jaké povídky tam jsou?“ vyzvídal.

„Zamilované, s lehkým erotickým podtextem...“

Zasmál se, mávl rukou a odešel. Nic jsem nechápala – mladý prodavač, který se červená, soused, kterému jsem málem vyrazila dech, chechtající se manžel...

Vzala jsem si teda notebook na klín a zapnula internet. Na titulní stránce NEI reportu byla nahá žena. No a co? To dnes vidíte skoro ve všech novinách. V zálož-

kách jsem si našla „Povídky“, otevřela a četla. Oči mi lezly z důlků. Nejsem puritán, to spíš zjištěním, kam jsem to chtěla posílat povídky a ještě jsem se tím každému na potkání chlubila. Po přečtení třetí povídky jsem počítač zase vypnula a šla si uvařit kafe. Manžel počkal, až si k němu sednu, než se mě s úsměvem zeptal:

„A kolik těch povídek pro NEI report máš? Můžu si je taky přečíst? Ať vím, co se v tobě skrývá, o čem sníš.“

„Že tě kopnu! To jsi mi nemohl říct? Já jsem byla přesvědčená, že jde o povídky s lehkým erotickým podtextem, a to jsou bomby plné erotiky a sexu.“

Manžel se zasmál: „A copak já jsem mohl tušit, že ty ve svém věku ještě nevíš, co píšou na stránkách NEI reportu?“

Věra Schmieďová



Zahrady

Ano, zahradám se v tuhle dobu podobají malé venkovské hřbitůvky i velké městské hřbitovy. Spousty živých i suchých květů, věnečků, větviček stříbrného smrku i jedle, zelený samet mechu, vřes, tařice, chryzantémy, při večerním stmívání tam hoří stovky neklidných svíček. Jako by se z našich domovů rozlila vlna vzpomínek i naléhavé potřeby ujistit se o nepomíjivosti rodinných a generačních vazeb. Ze všech směrů se rozjíždějí „dušičkové“ kolony aut do míst vzdálených stovky kilometrů, pěšky kráčí ti, kteří i za parného léta stihli donést nepovadlé květiny, co uřízli nebo utrhlí na zahrádce. Putujeme za svými blízkými, protože jsme jejich ozvěna, jejich krok směřující k zítřku, i k něčemu mnohem vzdálenějšímu.

Znám moudrého člověka, který se nevydává jen za zesnulými takříkajíc vlastní krve. Taky nechodí na hřbitov jen zdobit něčí hroby. Nevyznává žádnou exotickou víru o přetělování duší – a přece se vši vážností tvrdí, že do téhle zahrady pravidelně

dochází „nabít si baterky“. Zjara stejně jako v zimě je možné vidět jej tam na lavičce u dvou vysokých štíhlých zeravů nebo při procházce; na otázku, proč zrovna na hřbitově, se rozpovídá o obrovské kapacitě mozků, spoustě životních zkušeností, které se tam soustředily. Podle tohoto naprosto strážlivě uvažujícího pána prý je tam všechno minulé nějakým záhadným způsobem dál přítomno – a on to vnímá jako náповědu a mapu při rovnání si myšlenek, před důležitým rozhodnutím a vykročením novým směrem.

Mnozí z nás se tomuhle přesvědčení poušmějí, možná i ušklíbnu: Ducharaína! To můžeme zrovna začít uctívat pohanské láry a penáty! Odpovídám za něj: Omyl. Právě že mnozí si vůbec neuvědomujeme, jak moc se mu podobáme. Nepoměřujeme snad před jinými závažnými rozhodnutími své budoucí činy mnohdy rozhodujícím: Co by tomu řekl...? A vůbec nevadí, že si tu otázku klademe někde úplně jinde. Měřítka hodnot s sebou a v sobě neseme jako krevní skupinu. Připomíná mi to jeden silný zážitek z vyšehradského Slavína. Stáli jsme nad hrobem Františka Hrubína, dívali se na prut šípkové růže – a já v tu chvíli slyšel jeho verše. A co dejme tomu zvláštní rozechvění, když vkročíme do rodného stavení některého z rodičů, když vezmeme do ruky nějakou věc v jejich dlaních ohlazenou – kdo by nepřijímal ono zvláštní rezonování letokruhů a pokolení!

Těch pár posledních letošních květů je projev vděku a pohlázení řetězu rukou, jež si nás předávají.

Jan Nouza



Moje asistentka je pěkněj pes...

POMOCNÉ TLAPKY o.p.s. asistenční psi pro zdravotně postižené

Pomocné tlapy o.p.s. je obecně prospěšnou společností, která chová, cvičí a předává asistenční psy zdravotně postiženým spoluobčanům. Ti tak mohou získat zdarma nejen přítele do nepohody, ale také neocenitelného pomocníka, který jim umožní nastoupit cestu k nezávislosti.

Přispějte na výcvik asistenčních psů zdravotně postiženým. **Zašlete dárcovskou SMS ve tvaru DMS POMOCNETLAPKY na číslo 87777**

Cena DMS je 30 Kč. Pomocné tlapy obdrží 27 Kč. Službu zajišťuje Fórum dárců.

www.pomocnetlapky.cz, tel: 724 007 779
POMOCNÉ TLAPKY o.p.s., V. Kratochvíla 1073, Starý Plzenec, info@pomocnetlapky.cz

VOZKA

Magazín o životě a pro život na vozíčku

Děkujeme vám za váš život: zkušenosti, bytů • tipy na byty, zdravotnictví, právní, poradenství • sport, volný čas

Info: vozka@petr@volny.cz
e-mail: vozka@petr@volny.cz
www.vozickari-ostava.cz/vozka

Časopis pro vozíčkáře

Získej nového předplatitele a máš předplatné na rok zdarma!

Rady, inspirace, motivace



RUČNÍ OVLÁDÁNÍ AUT

Guidosimplex®

Individuální úpravy všech aut na ruční ovládání – mechanická ovládání za nejnižší cenu i moderní plně elektronická.

Prodej nových vozů Škoda s ručním ovládáním podle přání zákazníka za výhodných podmínek

Provádíme také další úpravy – plošiny, rampy, otočné sedačky.

Nabízíme produkty vlastní domácí výroby i největších zahraničních výrobců.

8 smluvních servisů po celé republice

Kontaktujte nás na telefonech
233 552 309, 283 852 945 nebo 602 162 556
www.iroa.cz iroa@volny.cz

IROA – HDC s.r.o.
Eledrova 718, 181 00 Praha 8

Dobrá a špatná péče o staré a nemocné

Minulý týden jsem navštívila svoji starou tetu v domově důchodců v Poličce. Město Polička vybuodovalo z bývalé interní kliniky domov pro seniory, kde jsou umístěni staří a nemohoucí občané. Mají tam spousty zájmových aktivit, jako je kroužek zpěvu, ruční práce, vaření a jiné. Klienti také jednou týdně jezdí mino domov na různé akce. Naší tetě se tam moc líbí, což je pro její život hodně důležité. Městu Poličce patří dík za to, jak se stará o svoje seniory.

A tak mně přišla na mysl ještě jedna situace, ve které jsou naši známí a kamarádi z Ústavu sociální péče v Habrovanech u Rusínova. Tento ústav byl založen v roce 1949 v zámku v Habrovanech. Měli jsme tam a máme dost našich kamarádů na vozíčcích, někteří tam žijí převážnou část života, někteří i 50 roků, takže téměř celý život. Žije tam 60 tělesně postižených lidí na invalidních vozíčcích. Od loňského roku se proslýchá, že má být tento ústav zrušen.

Zrušení se odůvodňuje drahým provozem a také tím, že v Evropské unii není žádoucí tak velké zařízení, jaké je v Habrovanech. Po roce 1989 se z ústavu vybuodoval reprezentativní ústav a stát do něj investoval na 80 milionů korun.

Je pravda, že to tam teď mají všechno pěkné, přizpůsobené k životu na vozíku, od lékaře, zubaře, rehabilitace, ovládání dveří na fotobuňku, přístupů na WC až po možnost signalizace pro přivolání sestřiček. Také se tam pořádají různé kulturní a společenské akce. Mají tam počítačové středisko, a i když jsou mnozí v seniorském věku, naučili se ovládat počítač a internet. (Proč ne, vždyť jsou to normální lidé jenom s omezenou pohyblivostí.)

Těmto lidem nyní hrozí ztráta střechy nad hlavou. Sice se hledá nějaké jiné řešení, ale nejde mně do hlavy proč? To, co je vybudované za veliké peníze a lidem to maximálně vyhovuje, se má zrušit, ale znovu proč?? Stát by se měl přece postarat

o své staré a nemocné občany. Při dnešním uspěchaném způsobu života nikdo neví a ani si to neuvědomuje, jak rychle a lehce se může dostat do situace našich kamarádů. Je málo takových případů?

Vždyť mnohý z nich nemá nikoho, kdo by za ním přišel na návštěvu, natož potom aby se o něho někdo celodenně staral. Možná, že někdo s tímto kalkuluje, že se tyto lidé nemůžou bránit. Připadá mi to trochu jako hyenismus, že na toho, kdo je nejslabší a nemůže se bránit, se zaměříme a ten nebude klást žádný odpor.

Takže zatím co městu Poličce patří dík za péči o slabé a nemocné, věřím, že Krajský úřad Jihomoravského kraje, který je zřizovatelem tohoto ústavu sociální péče, se nenechá zahanbit malým městečkem Polička a zachová svým starým a nemocným invalidním občanům střechu nad hlavou.

Marie Dolečková,
předseda MO STP

Aktuální stav Svazu paraplegiků

Transformace

Občanské sdružení Svaz paraplegiků vzniklo v roce 1990 jako organizace, která hájí zájmy lidí s omezením pohybu po poškození míchy (vozičkářů) v celé České republice. Prakticky po celou dobu své existence bylo jeho výkonnou i organizační jednotkou Centrum Paraple. Čas však stále více ukazoval, že Centrum Paraple není uzpůsobeno k tomu, aby hájilo zájmy vozíčkářů ve všech oblastech, které jsou dány posláním Svazu. Proto v současné době dochází po vzájemné dohodě k transformaci Centra Paraple na obecně prospěšnou společnost a Svaz paraplegiků zůstane nadále občanským sdružením.

Dopad transformace na Svaz paraplegiků

Pro Svaz paraplegiků vzniká nová příležitost, jak obnovit původní ideály a plošně a efektivně pomoci všem vozíčkářům v České republice. S novou příležitostí přichází i nová strategie občanského sdružení, nová identita, nové webové stránky, nová činnost, aktivity, projekty...

Záštita

Dne 28. 9. 2010 udělil pan Karel Schwarzenberg záštitu občanskému sdružení Svazu paraplegiků. Předsednictvo tuto záštitu s nadšením přijalo.

Spojení se známou osobností s vysokým morálním kreditem je pro Svaz paraplegiků významným mezníkem. Věříme, že s pomocí pana Schwarzenberga budeme hájit zájmy vozíčkářů po poškození míchy ještě lépe a záštita prospěje nám všem.

Nový web

Svaz paraplegiků má již své webové stránky a to: www.czepa.cz. Název webu je zkratkou z anglického překladu **CZEch Paraplegic Association**

Spolupráce se členy

Nedílnou součástí činnosti Svazu je i navázání kontaktu a spolupráce s vámi. K tomu, abychom mohli dělat svoji práci dobře a efektivně vám pomáhat, je zapotřebí, abyste nám zasílali své podněty, připomínky a aktivně se zapojili. Věříme, že s vaší spoluprací a iniciativou dokážeme mnohé změnit v přístupu společnosti k vozíčkářům i v myšlení lidí.

Členská přihláška

V současné době aktualizujeme členskou databázi, hodně Vašich kontaktů je již neplatných. Prosíme všechny současné i budoucí členy o vyplnění nové členské přihlášky, kterou naleznete na našich webových stránkách www.czepa.cz v sekci Ke stažení/ členská přihláška.

V případě, že nemáte možnost se zaregistrovat elektronickou formou, zavolejte nám na tel. číslo 775 980 952, my vám **zašleme členskou přihlášku k vyplnění v tištěné podobě.**

Po vyplnění přihlášky Vám bude zaslána nová členská průkazka.

Členský příspěvek na rok 2011

Členský příspěvek je nadále ve výši 100 Kč za rok. S novým vydáním členské průkazky je třeba zaplatit 50 Kč. Tudíž **na rok 2011 zaplatte 150 Kč.**

Částku lze uhradit převodem na účet u ČSOB, č. ú. **238844756/0300**, specifický symbol je **Vaše rodné číslo** (stačí první šestičíslí) nebo pomocí rychlého elektronického převodu PaySec.

Tým pracovníků Svazu paraplegiků
Více na: www.czepa.cz



www.cwta.cz tenis na vozíku

BÖWE SYSTEC TOUR 2009/2010

ČESKO-SLOVENSKÝ TURNAJOVÝ OKRUH UŽ ZNÁ SVÉ VÍTĚZE

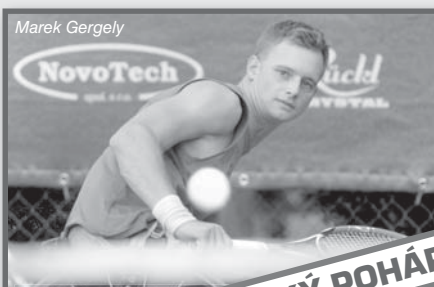
Konečné pořadí BS Tour 2009/2010

Dvouhra - top 10

	Hráč	Turnaje	Body
1	GERGELY Marek (SK)	5	236
2	STEFANU Michal	7	227
3	FELIX Jozef (SK)	4	202
4	HAŠEK Jan	7	184
5	BRYCHTA Miroslav	4	168
6	POTŮČEK Dalibor	6	138
7	KUBÁT Michal	7	117
8	FIALA Jiří	7	85
9	MASARYK Tomáš (SK)	4	80
10	JOCHYMEK Tomasz	7	71

Čtyřhra - top 10

	Hráč	Turnaje	Body
1	STEFANU Michal	7	274
2	FIALA Jiří	7	225
3	GERGELY Marek (SK)	5	193
4	KUBÁT Michal	6	177
5	HAŠEK Jan	7	154
6	FELIX Jozef (SK)	4	149
7	MASARYK Tomáš (SK)	4	148
8	POTŮČEK Dalibor	6	128
9	BRYCHTA Miroslav	2	100
9	JOCHYMEK Tomasz	7	100



RADNICKÝ POHÁR



KURDĚJOV OPEN



HAMR OPEN



BRATISLAVA OPEN



PRAGUE 4 PARKER HANNIFIN CUP



KARVINÁ OPEN



HOSTÝNSKÝ POHÁR



Oficiální partneri ČTSV

A.S.A.



VŠEOBECNÁ
ZDRAVOTNÍ POJIŠŤOVNA
ČESKÉ REPUBLIKY

Oficiální dodavatelé ČTSV

DUNLOP
SPORT



MEYRA



Adresa ČTSV:
Kounicova 79, 602 00 Brno
Tel.: 541 219 897
Fax: 545 211 035
e-mail: cwta@cwta.cz
www.cwta.cz



Generální partner
BÖWE SYSTEC Tour 2009/2010:



Oficiální míč
BÖWE SYSTEC Tour 2009/2010:



- Prodám zánovní vozík, cena dohodou. Tel.: 379 768 448
- Prodám mechanickou polohovací postel s omývatelnou antidekubitní matrací, v záruce, měsíc používaná, sleva 30 %, sprchovací a toaletní vozík Erfurt s nádobou, měsíc používaný, sleva 20 %, sklápěcí sedačku do sprchy (přípevněná do stěny, nová, nepoužívaná), sleva 20 %. Tel.: 728 229 992
- Prodám léčebnou magnetoterapii: zádová podložka a malý kruh vhodný na krk nebo na kolena, barva tmavozelená, pomáhá při různých potížích a od bolesti, je k tomu knížka, ve velice dobrém stavu. Stáří 3 roky, cena 10 000 Kč, sleva možná. Tel.: 602 183 337
- Prodám parapodium, vertikalizační stojan v dobrém stavu. Cena 16 000 Kč, po dohodě mohou přivést. Tel.: 721 151 346 Vozík a baterie jsou ve výborném technickém stavu a je vhodný pro venkovní i vnitřní užití.
- Prodám schodolez Meyra, cena 9000 Kč, dřevěnou invalidní postel, cena 7000 Kč, invalidní mechanický vozík, cena 2000 Kč. Tel.: 739 998 017
- Prodám nájezdové ližiny, délka 1,5 m. Cena dohodou. Tel.: 776 283 826
- Vyměním bezbariérový byt, garsonku v prvním patře na ulici Bulharská v Králově Poli, za stejný na ulici Kosmonautů nebo na Vinohradech. Tel.: 776 283 826
- Prodám šikmou schodišťovou plošinu VI-MEC V65. Zánovní, 2 roky používaná. Cena dohodou. Tel.: 724 009 125
- Prodám el. invalidní vozík Shoprider Nipky. Vozík a baterie jsou ve výborném technickém stavu. Vozík je vhodný pro venkovní i vnitřní užití. Po domluvě vozík dovezu, celá ČR. Cena 19 000 Kč. Tel.: 606 781 040, 605 285 561
- Prodám skládací el. inv. vozík zn. RAPIDO. Možnost převážet v os. autě. Málo používaný – nevyužitý. Původní cena 97 000 Kč, nyní cena dohodou. Dále prodám nové toaletní křeslo na kolečkách, cena dohodou. Tel.: 732 453 100
- Prodám přenosnou toaletní mísu pro inkontinentní osoby. Cena 200 Kč. Tel.: 605 849 583
- Koupím auto do 50 000 Kč na ruční řízení, nebo převzmu leasing do 70 000 Kč. Nejlépe kombi. Tel.: 605 735 466
- Prodám osobní automobil zn. RENAULT SCENIC. Barva šedozeleň metalíza, 4stup. automatická převodovka, dešťový senzor, vnitřní zpětné zrcátko samostmívající, klimatizace s chlazením v odkl. prostoru, zimní pneu MICHELIN, el. ovládaná okna, zabezpečení KONSTRUKT, ruční ovládaní nožní brzdy, el. ovládaná vnější zpětná zrcátka, dálkové zamykání, pravidelný značkový servis, stáří 6 let, najeto 30 tis. km, palubní počítač, kvalitní autorádio s CD. Prostě

suprové auto, garážováno, bez škrábanců a havárie. Bohužel je malé pro dva skútry, které používáme. Zn.: Nejvyšší nabídka. Tel. 604 480 168, e-mail: ka.zrunek@tiscali.cz.

■ Koupím starší, zachovalý mechanický vozík kury-tango, barva pouze růžová, šířka 45 nebo 47 cm, hloubka 40 nebo 45 cm, sedací látka může být ošoupaná a pláště sjeté, nevadí, dala bych vyměnit, prosím nabídněte levně, tak do 3 000 Kč. Tel.: 602 139 933

■ 28letý muž z Rožnova pod Radhoštěm hledá pečovatele(ku) pro invalidu-vozičkáře. Vzdělání zdravotnického zaměření není podmínkou. Nabízím 9000 Kč čistého měsíčně, společné ubytování zdarma (vlastní pokoj), auto. Řidičský průkaz skupiny B výhodou. Zodpovědný přístup. Zájemci, pište sms na 724 239 000 nebo e-mail lukas.nemeczek@koompas.cz

■ Pronajmu nový zařízený byt v osobním vlastnictví, 1+kk, 41 m², bezbariérový, světlý, jihozápadně orientovaný, v novém činžovním domě v obci Šestajovice, Praha-Východ, 8 km metro Černý Most. Výhled z oken do zeleně – pastviny s koňmi. Areál domu pod uzamčením, vyhrazené parkovací místo, bezbariérový přístup do domu. V dosahu pěší procházkou Klánovický les i Klánovické koupaliště. Ideální krajina pro výlety v rovinném terénu. Přímo vedle domu je obchod s potravinami, nedaleko základní škola, lido-

vá škola umění, veterinář. V obci je školka a veškeré občanské vybavení, ve vedlejší obci Jirny (1 km), zdravotnické zařízení – poliklinika s lékárnou. Velmi dobré spojené MHD na Černý Most (15 min.), zastávka autobusu 150 m od domu, nedaleký nájezd na hradeckou dálnici D11 (Exit 8). Metro CČM v dosahu 10 min. autem na záchytné parkoviště. Cena pronájmu 10 500 Kč + poplatky 1200 Kč/měsíc (dohoda možná). V případě zájmu možno odkoupit do osobního vlastnictví – cena 1 850 000 Kč. Možno převést hypotéku 1,65 mil. + doplatek 200 000 Kč. Při rychlém jednání sleva 10 %. Tel.: 731 532 619

□ Vdovec 63/169, nekuřák, domácí kutil, hledá přítelkyni, která má také vadu chůze, nejlépe s fr. holemi. Zn.: Praha a Středočeský kraj.

□ Jsem 30letý štíhlý, tmavovlasý, v plném inv. důchodu, s menším mentálním postižením. Hledám dívku do 35 let. Mé zájmy jsou hudba, časopisy a kultura. Tel.: 604 653 655

□ 41letý rozvedený, štíhlý motorista s bytem, po úrazu v inv. důchodu, hledá alespoň částečně chodící přítelkyni, se kterou by mohl prožívat hezké chvíle a všestranně jí pomáhat. Zn.: Dlouhodobý vztah.



Inzeráty, které nám přijdou do 15. 1. 2011, otiskneme ve Vozičkáři č. 1.

Můžete je zaslat na e-mail info@ligavozevic.cz, příp. nadiktovat na telefonním čísle 537 021 493.

Inzeráty lze rovněž kdykoliv zveřejnit na www.vozičkar.com.

***UPOZORNĚNÍ:** Každý, kdo dostal od obce příspěvek na opatření zvláštní pomůcky podle vyhlášky 182/1991 Sb., § 33, se písemně zavazuje, že pomůcka bude minimálně 5 let jeho vlastnictvím. Pokud někdo pomůcku před uplynutím této doby prodá, vystavuje se riziku, že obec bude vyžadovat vrácení poměrné části příspěvku. Liga vozičkářů neručí za obsah inzerátů a nenese žádnou zodpovědnost v případě, že někdo takovou pomůcku prodá.*

ÚPRAVY AUTOMOBILŮ PRO TĚLESNĚ HANDICAPOVANÉ



Předváděcí jízdy

Vyrábíme a montujeme:

elektrickou spojku – nově vyvinutá a vylepšená funkčnost – možnost individuálního nastavení, brzdu a plyn, jeřábky, otočné sedačky, další úpravy dle přání zákazníka.

KOVOVÝROBA – soustružnické a frézařské práce, výroba dílů dle výkresové dokumentace

TŘÍKOLKY a jiná vozítka

– s třístupňovou převodovkou, čtyřkolky (velmi stabilní), možnost doplnit i elektromotor. VZP může přispět 5000 Kč (kód 18964, obor 07), sociální odbor až 50 % zbytku ceny.



Informace:

META Plzeň, s.r.o.
Hřbitovní 31, 312 00 Plzeň
tel.: 377 686 725
e-mail: metaplzen@volny.cz
www.metaplzen.cz

MEYRA®

Usnadníme lidem pohyb.

VOZÍKY

- mechanické
- aktivní
- polohovací
- toaletní
- elektrické
- skútry

REHABILITAČNÍ PROSTŘEDKY

- hygienické
- sebeobslužné
- antidekubitní
- lokomoční
- zvedací



PRAHA

Hrusická 2538, 141 00 Praha 4 - Spořilov, tel.: 272 761 102
meyra@meyra.cz

BRNO

Zábrdovická 16a, 615 00 Brno - Zábrdovice, tel.: 545 216 748
brno@meyra.cz

ČESKÉ BUDĚJOVICE

Žižkova 1, 370 01 České Budějovice, tel.: 386 356 838
ceskebudejovice@meyra.cz

JANSKÉ LÁZNĚ

Janský Dvůr 38, 542 25 Janské Lázně, tel.: 499 875 494
janskelazne@meyra.cz

OSTRAVA

Mojmírovců 208/8, 709 00 Ostrava, tel.: 595 626 012
ostrava@meyra.cz

www.meyra.cz



Ovenecká 32, 170 00 Praha 7
Lipůvka 397, 679 22 Lipůvka
Příčná 2, 736 01 Havířov
Volejte zdarma: 800 100 659
vecom@vecom.cz, www.vecom.cz



Přímá cesta k mobilitě

Kompletní výroba
a dodávka všech typů
pošin pro tělesně
postižené: šikmé
schodišťové pošiny,
vertikální zdvižné
pošiny, schodišťové
sedačky a schodolezy.

